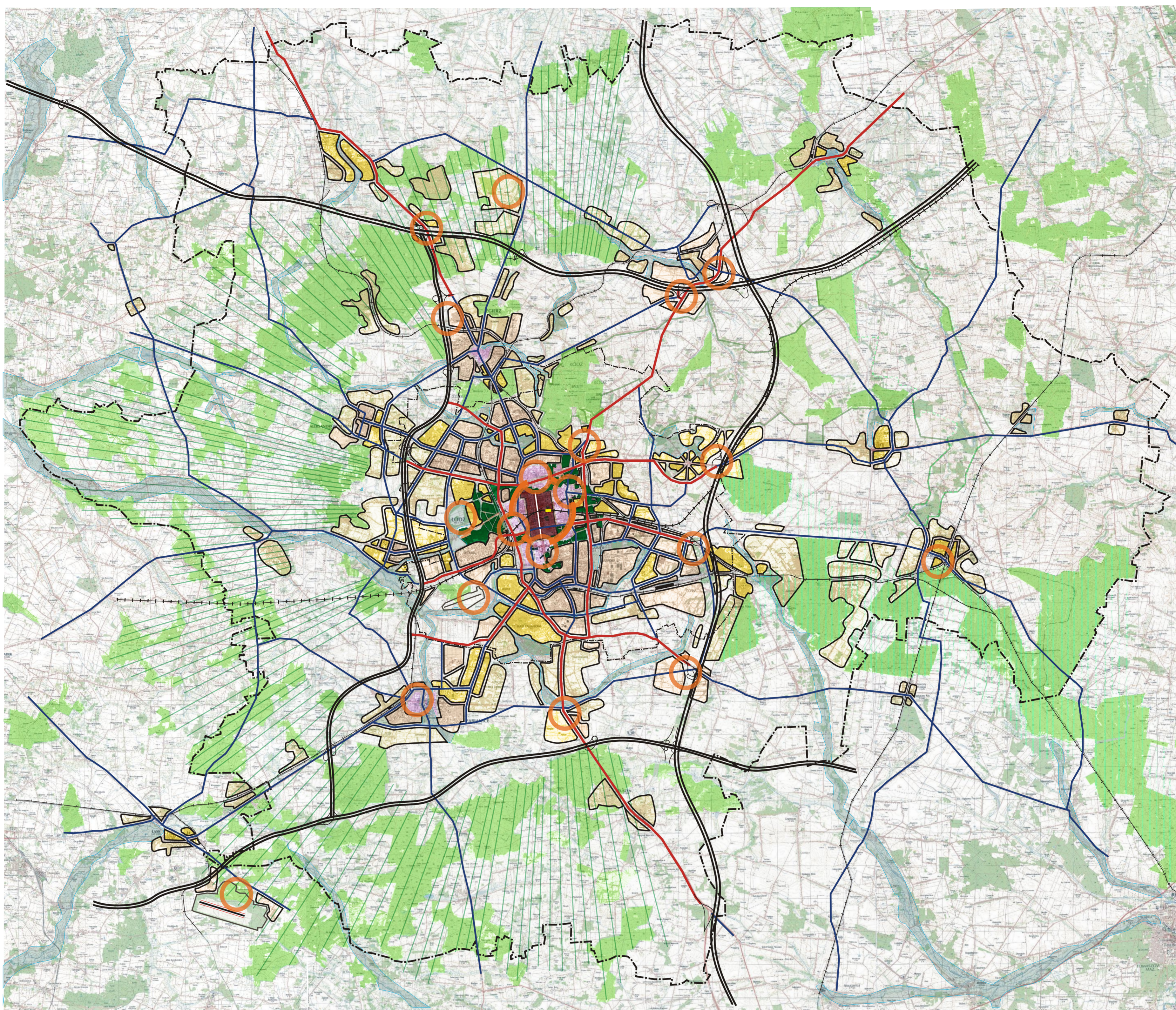


Obszar metropolitalny Łodzi – koncepcja zagospodarowania przestrzennego

- Oznaczenia
- Centralny dworzec kolejowy
 - Dworce kolejowe
 - Lotnisko pasażerskie
 - Lotnisko wojskowe i cargo
 - Rejony koncentracji programu o funkcjach metropolitalnych
 - Granica łódzkiego obszaru metropolitalnego
 - Granica Łodzi
 - Autostrady i drogi ruchu szybkiego
 - Drogi główne łączące z układem wewnętrznym
 - Drogi układu podstawowego
 - Linie kolejowe
 - Linia kolei dużych prędkości
 - Strefa centrum usługowo-dyspocyjnego
 - Strefa urbanizacji śródmiejskiej
 - Strefa intensywnej urbanizacji miejskiej
 - Strefa ekstensywnej urbanizacji miejskiej
 - Strefa urbanizacji podmiejskiej i małych miast
 - Strefa obszarów otwartych z zabudową rozproszoną
 - Strefa zewnętrznego zespołu przyrodniczo-leśnego
 - Strefa śródmiejskiego kręgu parkowo-kulturowego
 - Strefa parku krajobrazowego wzniesień łódzkich
 - Projekt powiększenia parku krajobrazowego wzniesień łódzkich
 - Strefa dolin rzecznych i korytarzy ekologicznych



ORIENTACYJNA SKALA 1:150 000

Kazimierz Bald, Ewa Krakowska

ATLAS MIASTA ŁODZI

Plansza LVII: Obszar Metropolitalny Łodzi

Kazimierz Bald, Ewa Krakowska

Obszar Metropolitalny Łodzi obejmuje teren o powierzchni 2.481 km², zamieszkały przez około 1.143 tys. mieszkańców, w tym w Łodzi około 768 tys. Gęstość zaludnienia wynosi około 460 osób/km². W skład tego obszaru wchodzi 5 powiatów, tj.: Łódź oraz powiaty brzeziński, łódzki wschodni, pabianicki i zgierski.

Obszar Metropolitalny Łodzi, jakkolwiek centralnie położony w kraju, nie w pełni jeszcze wykorzystuje wszystkie możliwości oraz korzyści, jakie stwarza położenie dla jego przyszłościowego rozwoju. Wykorzystanie dotychczas podstawowy układ przestrzenny ma charakter wybitnie monocentryczny, ze zdecydowaną przewagą obszaru centralnego Łodzi, który charakteryzuje się generacją związków funkcjonalno-przestrzennych i infrastruktury technicznej. Podstawowy czynnikiem miastotwórczym, jakim był dotychczas przemysł, w wyniku przemian społeczno-gospodarczych dokonanych po 1989 roku, zatracił swój podstawowy atut i podlega dogłębny i radykalny przemianom. Obszar ten charakteryzuje się ścisłymi związkami funkcjonalno-przestrzennymi i infrastrukturalnymi. Występujące powiązania nie mają jednolitego charakteru. Im bliżej rdzenia obszaru Łodzi, tym powiązania są silniejsze i bardziej złożone, w przeciwieństwie do terenów peryferyjnych, które cechują się luźnymi związkami z centrum centralnym. W zależności od oddziaływań Łodzi na otoczenie, Obszar Metropolitalny Łodzi można podzielić na trzy podstawowe strefy: związków bezpośrednich, pośrednich i luźnych powiązań. Kryteria podziału stanowią: ogólny charakter obszaru, w tym środowisko, gęstość sieci osadniczej, stopień wyposażenia w usługi i infrastrukturę techniczną, dojazdy do pracy, usług, szkół, administracji, związki historyczne, oraz nowe tendencje urbanizacyjne.

Wyodrębnić trzy strefy powiązań:

- Strefa I – Obejmuje Łódź z najbliższym zapleczem w bezpośrednich funkcjonalno-przestrzennych związkach. Dotyczy one miast: Aleksandrowa Łódzkiego, Konstancyna Łódzkiego, Pabianic i Zgierza oraz gmin wiejskich: Andropola i Kawczewa. Jest to strefa w pełni zurbanizowana.
- Strefa II – Pośrednich związków funkcjonalno-przestrzennych z Łodzi. Obejmuje nowe pasma rozwojowe Obszaru Metropolitalnego Łodzi. W jej skład wchodzi miasta: Brzeziny, Głowno, Kozłowski, Ozorków, Stryków, Tuszyń oraz gminy wiejskie: Brzeziny, Kozłowski, Nowosolna, Rzgów, Stryków, Tuszyń, Zgierz.
- Strefa III – Luźnych powiązań z Łodzi. Stanowi zapleczko rekreacyjno-rekreacyjne obszaru. W jej skład wchodzi wyłącznie gminy wiejskie: Aleksandrow Łódzki, Brójce, Działów, Dmosin, Dobroń, Głowno, Józów, Lutomiersk, Ozorków, Pabianice, Parzęczew, Rogów. Jest to strefa dających możliwościach rozwojowych.

Skala koncentracji ludności, potencjału intelektualnego i gospodarczego, złożoność struktury zagospodarowania przestrzennego oraz wyzwania cywilizacyjne, wymagają wspólnego planowania zespołu osadniczego stanowiącego Obszar Metropolitalny Łodzi.

Miasto metropolitalne, z uwagi na swą wielkość, jak i funkcje, jaką ma do spełnienia musi być widziane zarówno jako jeden organizm funkcjonalno-przestrzenny, ale również i jako zespół względnie wyodrębnionych przestrzeni. W pierwszym przypadku powinny być rozwiązane wszystkie elementy systemowe, a więc przyrodnicze, transportowe, infrastrukturalne i to zarówno te, które stanowią zadania własne gminy, jak i te o charakterze komercyjnym, które zapewniają prawidłową obsługę całego miasta. Drugie spojrzenie na miasto metropolitalne to dostrzeżenie znaczącej ilości przestrzeni lokalnych, w których ludzie żyją, pracują, zaspokajają swoje potrzeby i mają niezbyt często przemieszczać się w inne rejony miasta.

Ważnym elementem planowania obszaru metropolitalnego powinna być strategia zagospodarowania przestrzennego, obejmująca cele gospodarcze, polityczne, zasady jej kształtowania oraz sposoby, środki i kolejność niezbędnych działań. Rozwój obszaru metropolitalnego, rozumiany jako stałe podnoszenie jakości życia mieszkańców i harmonizowanie jego struktury przestrzennej, powinien być rozpatrywany kompleksowo i obejmować wszystkie główne problemy dotyczące społeczności lokalnej, gospodarki, organizacji życia i zaopatrzenia miasta, pracy, wypoczynku itp. Strategia rozwoju miasta to program realizacji celów społecznych, rozwoju gospodarki i programu dysponowania przestrzenią miasta.

Konkretne cechy przestrzeni mogą naszą działalność czynić łatwiejszą, mogą ją utrudniać czy wręcz nie być w stanie. Nigdy nie jest to zjawisko obojętne. Dlatego też podstawową sprawą dla myślenia o rozwoju jest łączenie dyskusji nad strategią rozwoju miasta z konsekwencjami, jakie tkwią w przyjmowanej polityce przestrzennej. Nie cała przestrzeń miasta centralnego stanowi o jego metropolitalnym charakterze, ale jego wybrane fragmenty z uwagi na swoje położenie i program zagospodarowania tej przestrzeni. Łódź jako kształtująca się metropolia potrzebuje nowego programu, który podkreśli jej charakter. Dotyczy to również, lecz w innej skali, terenów gmin zewnętrznych w stosunku do Łodzi, gdzie program metropolitalny wynika głównie z uwarunkowań przyrodniczych i kulturowych oraz z ponadlokalnych programów realizujących cele publiczne.

Struktura przestrzenna obszaru metropolitalnego powinna się opierać na krystalizujących się w przestrzeni elementach zarówno istniejących, jak i projektowanych, o wysokim stopniu prawdopodobieństwa realizacji. Należy zauważyć, że w strukturze tego obszaru wytworzył się system obwodnicowy tworzący kolejne ringi w odniesieniu do centralnego obszaru dyspocyjno-usługowego Łodzi i jego osi kompozycyjnej, jaką tworzy ul. Piotrkowska oraz otaczająca ją tkanka śródmiejska. Tworzące się kolejne ringi wokół obszaru śródmiejskiego można pogrupować w następujący sposób:

- ring pierwszy – obejmuje śródmiejski krąg tradycji i kultury, jak i tworzą istniejące i projektowane tereny zieleni miejskiej połączone w jeden system, będący zarówno wartością ekologiczną, jak i poznawczą, gdzie skupia również podstawowe elementy materialnej tożsamości miasta;
- ring drugi – to obwodnica drogowa szeroko pojętej strefy śródmiejskiej;
- ring trzeci – obejmuje istniejącą obwodnicę kolejową uzupełnioną śpiącym średnicowym i łącznicami na północ i wschód, umożliwiające wykorzystanie infrastruktury kolejowej w ruchu regionalnym i intermetropolitalnym;
- ring czwarty – obwodnica drogi najwyższej rangi obejmująca odcinki autostrad A1, A2, oraz dróg ruchu szybkiego S8, S14;
- ring piąty – obejmujący zewnętrzny pierścień leśny determinujący klimat lokalny Obszaru Metropolitalnego Łodzi i zapewniający ofertę terenową dla programu rekreacyjnego.

Miasto metropolitalne ze względu na swą wielkość i rolę, jaką ma do odegrania musi być widziane jako jeden organizm funkcjonalno-przestrzenny, ale również i jako zespół względnie wyodrębnionych przestrzeni. W pierwszym przypadku powinny być rozwiązane wszystkie elementy systemowe, a więc przyrodnicze, transportowe, infrastrukturalne, zarówno te, które stanowią zadania własne gminy, jak i te o charakterze komercyjnym, które zapewniają prawidłową obsługę całego miasta. Drugie spojrzenie na miasto metropolitalne to dostrzeżenie znaczącej ilości przestrzeni lokalnych, w których ludzie żyją, pracują, zaspokajają swoje potrzeby i mają niezbyt często przemieszczać się w inne rejony miasta.

Materiały źródłowe:

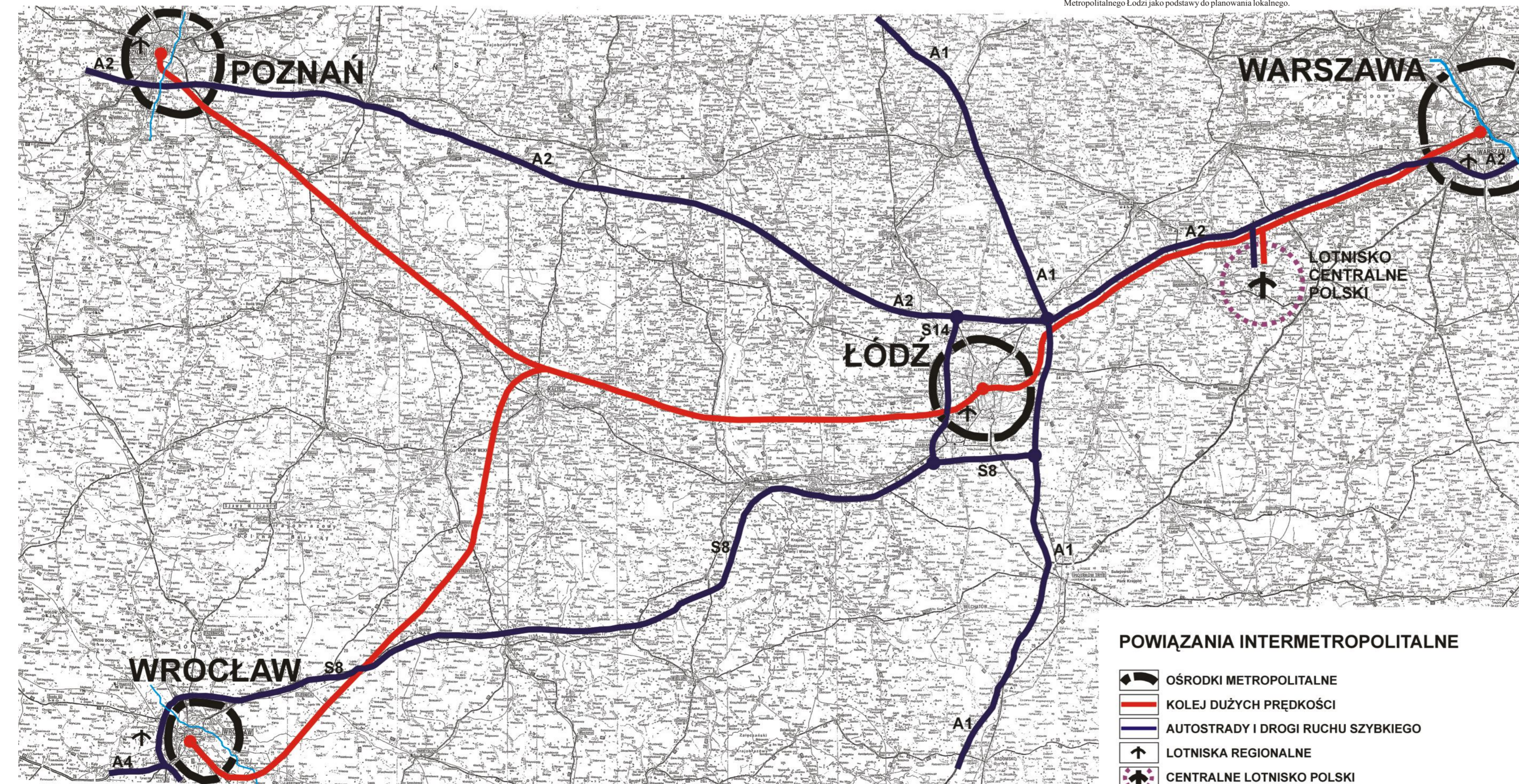
Obszar Metropolitalny Łodzi, wyzwania i problemy, opracowanie studialne wykonane na zlecenie Prezydenta m. Łodzi; praca zbiorowa pod kierunkiem K. Balda, Łódź 2004.
Biuletyn Nr 215 PAN KPZK, Obszar Metropolitalny Łodzi; opracowanie zbiorcze pod redakcją K. Balda i T. Markowskiego, Warszawa 2005.

Tabela 1. Powierzchnia i ludność Obszaru Metropolitalnego Łodzi

Jednostka administracyjna	Powierzchnia w km ²	Ludność
powiat-miasto Łódź	294	767 628
powiat zgierski		
miasto Zgierz	42	58 351
gmina Zgierz	199	11 390
miasto, gmina Aleksandrow Łódzki	116	26 259
gmina Parzęczew	104	5 333
miasto Ozorków	16	20 623
gmina Ozorków	95	6 512
miasto, gmina Stryków	158	12 126
miasto Głowno	20	15 181
gmina Głowno	104	4 953
powiat łódzki wschodni	854	160 728
powiat brzeziński		
miasto Brzeziny	22	12 377
gmina Brzeziny	106	5 252
gmina Dmosin	101	4 678
gmina Rogów	66	4 646
gmina Józów	64	3 645
powiat brzeziński ogółem	359	30 601
powiat łódzki wschodni		
gmina Nowosolna	54	3 729
gmina Andropol	24	11 635
miasto i gmina Kozłowski	157	22 941
gmina Brójce	69	5 373
gmina Rogów	50	9 018
miasto, gmina Tuszyń	129	11 688
powiat łódzki wschodni ogółem	483	64 384
powiat pabianicki		
miasto Pabianice	33	70 743
gmina Pabianice	89	5 673
gmina Kawczewa	14	7 139
gmina Działów	100	4 157
gmina Dobroń	94	6 848
miasto Konstancyna Łódzka	27	17 532
gmina Lutomiersk	134	7 080
powiat pabianicki ogółem	491	119 172
Obszar Metropolitalny Łódź ogółem	2 481	1 142 513

Źródło: Główny Urząd Statystyczny – www.stat.gov.pl
Dane na rok 2005

Obszar Metropolitalny Łodzi, ze względu na swoje położenie w strukturze osadniczej kraju, wskazuje na możliwości dalszych powiązań, zarówno z metropolią stołeczną, jak również z metropoliami poznańską i wrocławską. Powiązania te będą się systematycznie pogłębiały, uwzględniając realizację zasadniczych inwestycji infrastrukturalnych, takich jak: autostrada A1 i A2, droga szybkiego ruchu S8, uzupełnionych koleją dużych prędkości (DRL krajowa), która przebiegać będzie z Warszawy, tunelem przez centrum Łodzi, a następnie rozwijać się w regionie Kalisza na Poznań (dalej Berlin) i Wrocław (dalej Praga). Uzupełnieniem wielkiej infrastruktury komunikacyjnej powinno stać się centrum lotnisk, zlokalizowane między Łodzią a Warszawą. Ta nowa sytuacja Łodzi, odgrywająca funkcję węzła w strukturze przestrzennej kraju na ośi wschód-zachód, powinna zostać wykorzystana do dynamicznego rozwoju całego obszaru metropolitalnego. Tworzy się szansa na wpisanie tej struktury przestrzennej w procesy globalizacyjne. Niezbędnym warunkiem stymulowania i koordynowania rozwoju jest kompleksowe planowanie Obszaru Metropolitalnego Łodzi jako podstawy do planowania lokalnego.

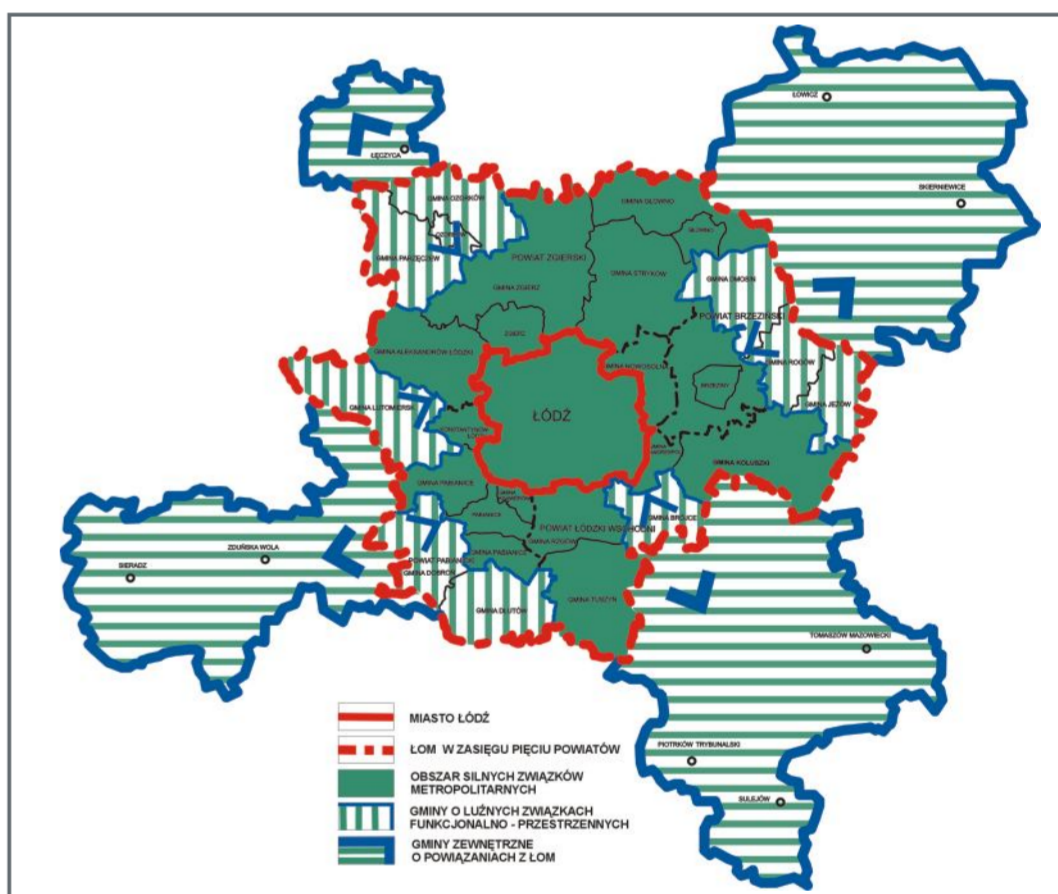


POWIĄZANIA INTERMETROPOLITALNE

- OŚRODKI METROPOLITALNE
- KOLEJE DUŻYCH PRĘDKOŚCI
- AUTOSTRADY I DROGI RUCHU SZYBKIEGO
- LOTNISKA REGIONALNE
- CENTRALNE LOTNISKO POLSKI

LVII

ZASIĘG PRZESTRZENNY OBSZARU METROPOLITALNEGO ŁODZI



POWIATY TWORZĄCE OBSZAR METROPOLITALNY ŁODZI



GMINY TWORZĄCE OBSZAR METROPOLITALNY ŁODZI

