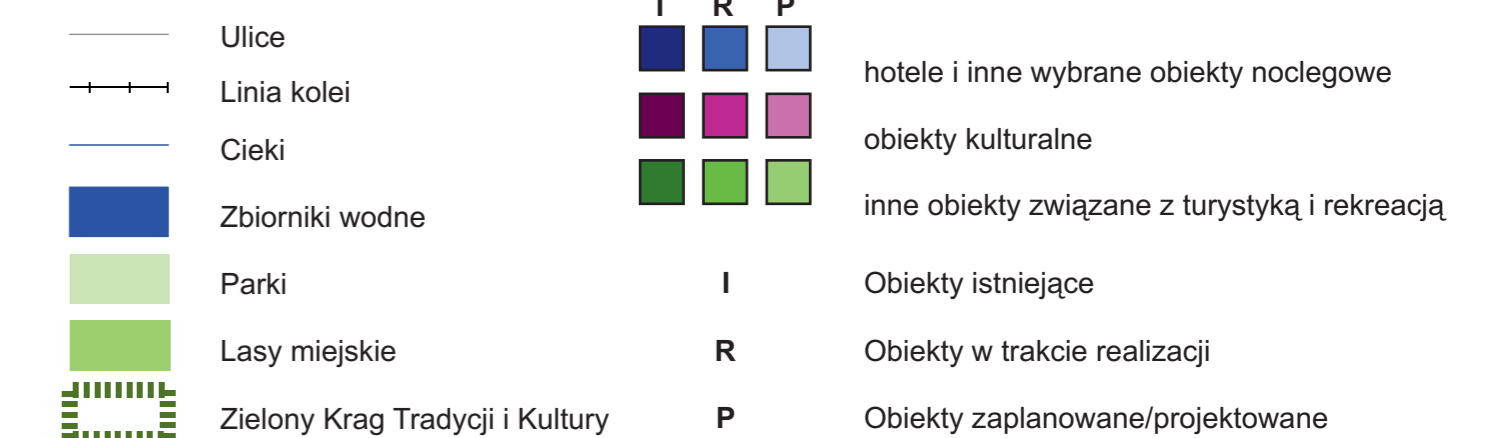
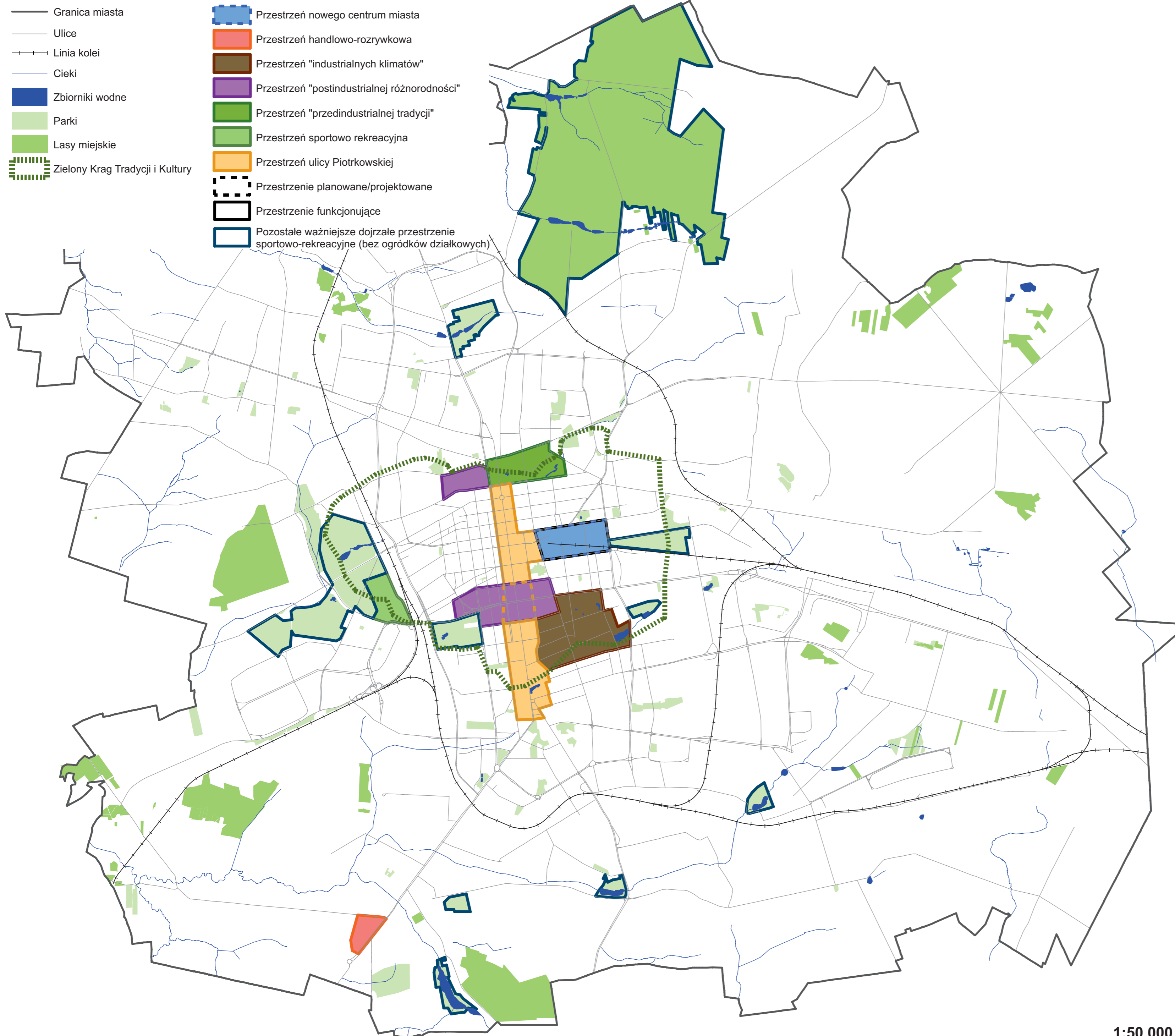


# NOWE PRZESTRZENIE TURYSTYCZNE I REKREACYJNE W LATACH 2005-2010

## Lokalizacja nowych przestrzeni turystycznych i rekreacyjnych Łodzi w latach 2005-2010



1:50 000



# ATLAS MIASTA ŁODZI

## Plansza: Nowe przestrzenie turystyczno-rekreacyjne w Łodzi w latach 2005-2010

Bogdan Włodarczyk

Badania ruchu turystycznego przeprowadzane w latach 2008-2010 w Łodzi dowodzą, że z roku na rok wzrasta liczba odwiedzających miasto. Są to zarówno turyści nocujący w mieście jak i odwiedzający jednodniowi przyjeżdżający na zakupy, do kin teatrów, muzeów czy obiektów sportowych. Dla nich właśnie projektowane są w mieście nowe przestrzenie turystyczne (sportowe, handlowe, kulturalne). Mieszkańcy miasta korzystają nie tylko z usług i przestrzeni adresowanych do turystów ale także z coraz to nowych ofert o charakterze rekreacyjnym. Prześledzenie zmian w zakresie turystyki i rekreacji zachodzących w przestrzeni miasta w ciągu ostatnich pięciu lat wydaje się być bardzo aktualnym i atrakcyjnym problemem badawczym zasługującym na umieszczenie go w zaktualizowanym wydaniu atlasu miasta.

Głównym celem planszy jest prezentacja kartograficzna i statystyczna wielkości oraz charakteru przestrzeni turystycznych i rekreacyjnych powstałych w mieście w latach 2005-2010. Na mapie głównej przedstawione zostały zarówno elementy przestrzeni turystycznej jak i rekreacyjnej (baseny, boiska – „orliki”, parki, place zabaw, centra handlowo-kulturalno-rozrywkowe).

Podstawą delimitacji wyróżnionych przestrzeni są badania prowadzone w Instytucie Geografii Miast i Turyzmu Uniwersytetu Łódzkiego m.in. raporty dotyczące ruchu turystycznego z lat 2009 i 2010 (Ruch turystyczny w Łodzi i województwie łódzkim... 2009 i 2010), zagospodarowania terenów rekreacyjnych w mieście (JAKÓBCZYK-GRYSZKIEWICZ, DYBA, MARCIŃCZAK , TANAS, 2008) oraz prace magisterskie realizowane w IGMiT (m.in. BUDZISZEWSKI 2011, JAROS 2011, RUTA 2011). Nazwy poszczególnych typów przestrzeni przyjęto za Strategią rozwoju turystyki w Łodzi (KACZMAREK, LISZEWSKI, WŁODARCZYK 2006).

Aby zrozumieć zjawiska zachodzące w przestrzeni w kontekście jej „nowości” należy zdefiniować kilka pojęć podstawowych, do których należą:

- stara przestrzeń turystyczna – pełniąca funkcje turystyczne w dłuższym przedziale czasowym, wyeksploatowana (w przypadku walorów turystycznych) lub ulegająca degradacji w kontekście infrastruktury turystycznej. Możliwe kierunki przekształceń to modernizacja zmierzająca do utrzymania pierwotnego charakteru lub rewitalizacja wprowadzająca nowe funkcje (ewentualnie zastępująca stare).
- Czynnikami wskazującymi na starzenie się przestrzeni turystycznej mogą być zmiany w natężeniu ruchu turystycznego, stopień wykorzystania infrastruktury, liczba nowych inwestycji, rodzaje i charakter podejmowanych działań modernizacyjnych.
- dojrziała przestrzeń turystyczna – przestrzeń turystyczna będąca w okresie, w którym następuje optymalne (z punktu widzenia środowiska przyrodniczego, możliwości recepcji i społeczności lokalnej, spełnienia oczekiwań gości-turystów) zagospodarowanie i wykorzystanie zasobów turystycznych.
- nowa przestrzeń turystyczna – pełniąca funkcje turystyczne w krótkim przedziale czasowym i jest to okres początkowy jej rozwoju. „Nowość” to może przejawiać się w kontekście stanu zagospodarowania turystycznego (czy szerzej: nowej infrastruktury), ale także w relacjach przestrzeń-turyści, którzy ją dopiero „odkryli” i rozpoczynają realizować w niej różnorodne aktywności turystyczne (WŁODARCZYK 2009).

Na początku lat 90. przyjęto koncepcję urbanistyczną pod nazwą Zielony Krag Tradycji i Kultury – Obszar tożsamości miasta Łodzi, której istotą jest zintegrowana ochrona najcenniejszych obszarów i obiektów o znaczeniu historyczno-kulturowym i przyrodniczym, znajdujących się w centrum miasta (BALD 2002). Koncepcja dotyczy obszaru obejmującego tereny śródmiejskie, tworzące nieregularny krag, którego średnicę wyznacza ulica Piotrkowska. Elementem łączącym ten system przestrzeni w całość jest sieć parków miejskich i innych terenów urządzonej zieleni opasających centrum miasta. Idea Zielonego Kręgu, stanowiącą propozycję nowej prezentacji walorów miasta, z jednej strony uatrakcyjnia poszczególne obiekty wchodzące we wspólny system, z drugiej natomiast, dzięki walorom pojedynczych elementów podnosi atrakcyjność całego kręgu sprawiając, że nie są one zawieszane w „próżni” rys. 1.).

W rzeczywistości na początku XXI wieku koncepcja ta przełożyła się na szereg cząstkowych przedsięwzięć rewitalizacyjnych. Wśród nich wymienić należy: odnowę zespołu zabytkowych zabudowań fabrycznych i mieszkalnych na obszarze Księżego Młyna, zrealizowany projekt Manufaktura – rewitalizację jednego z największych zespołów XIX-wiecznej zabudowy przemysłowej w Łodzi oraz odnowę XIX-wiecznych fabryk zaadaptowanych na potrzeby Politechniki Łódzkiej.

Rozpatrując rozmieszczenie nowych przestrzeni turystycznych i rekreacyjnych na planie Łodzi można zauważyć kilka obszarów ich koncentracji. W centrum miasta, najbardziej atrakcyjne pod względem kulturalnym, wyróżnić można trzy takie strefy. Są to:

- ulica Piotrkowska (i obszary przyległe z Placem Wolności, który zaplanowano kompleksowo zmodernizować) – która w zasadzie mogłaby być zaliczona do starej lub dojrzalej przestrzeni turystycznej, ale zmiany zachodzące w jej strefie i projektowane modernizacje mające zwiększyć jej dynamikę pozwalają zaliczyć ją do ciągle rozwijających się przestrzeni o charakterze poznawczym (strefa penetracji turystycznej i kolonizacji dla turystów)
- aleja J. Piłsudskiego – A. Mickiewicza (na odcinku od ulicy Przędzalnianej do Łąkowej),
- Centrum Handlowe Manufaktura i obszary przyległe.

Poza ścisłym centrum wyraźnie zaznaczają się przestrzenie mające charakter rekreacyjno-sportowy oraz centra handlowo-rozrywkowe. Należą do nich:

- Park Kultury i Wypoczynku im. J. Piłsudskiego „Zdrowie” (park, ogród zoologiczny, ogród botaniczny, lunapark) – północno-zachodnia część miasta. W przestrzeni tej na szczególną uwagę zasługuje kompleks basenów Aquaparku „Fala”, wielofunkcyjna hala sportowo-widowiskowa „Atlas Arena” oraz projektowane inwestycje hotelarskie a także stadion miejski. Wyraźnie kształtuje się na tym obszarze przestrzeń turystyki sportowej i związanej z dużymi wydarzeniami o charakterze kulturalnym;
- Centrum Handlowe Port Łódź (obiekty handlowe, gastronomiczne, rozrywkowe) – południowa część miasta.

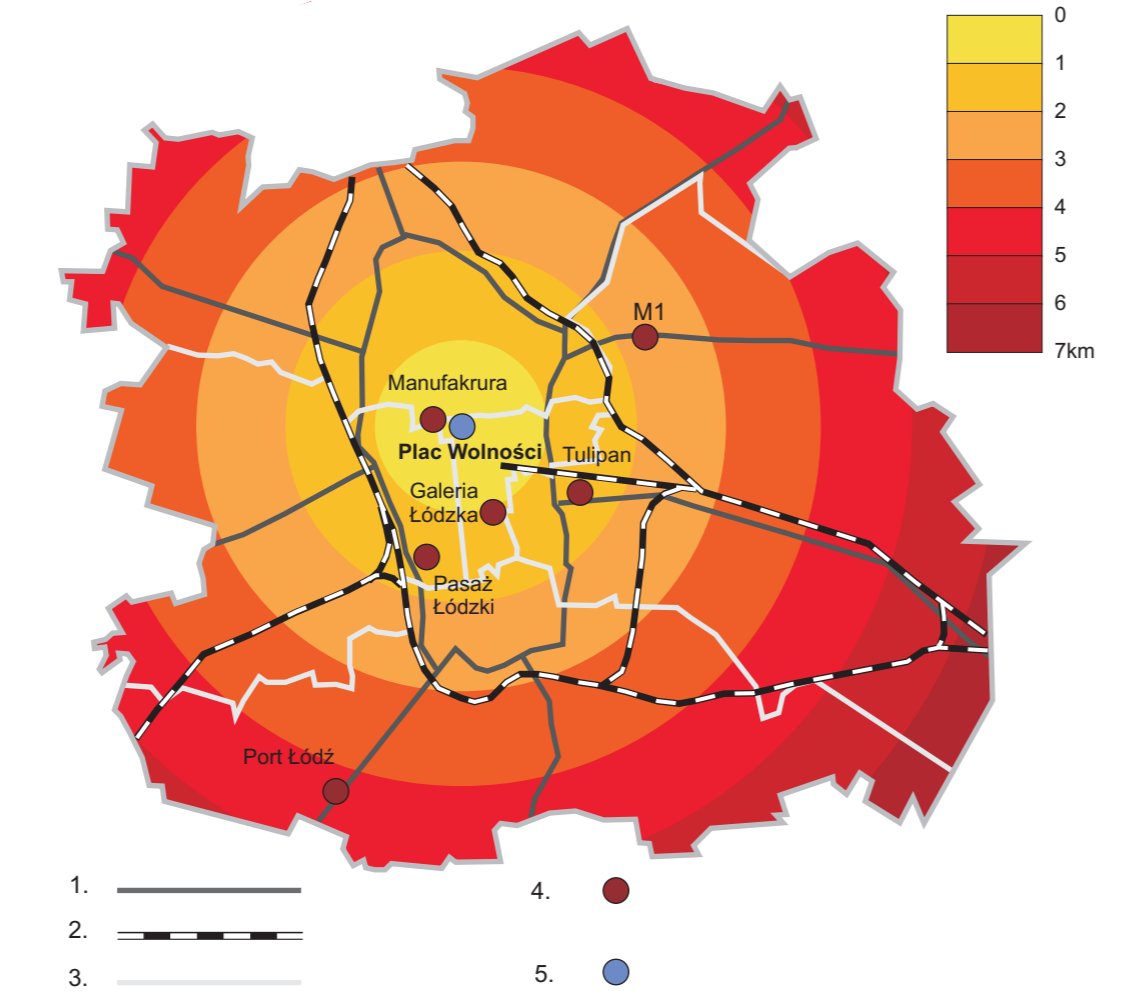
Tabela 1. Centra handlowe w Łodzi – podstawowe informacje.

| Nazwa centrum  | Rok otwarcia | Powierzchnia handlowa (m2) | Liczba sklepów i punktów usługowych | Liczba miejsc parkingowych | Liczba odwiedzających rocznie (mln.) |
|----------------|--------------|----------------------------|-------------------------------------|----------------------------|--------------------------------------|
| Manufaktura    | 2006         | 109 000                    | 260                                 | 3500                       | 20                                   |
| Galeria Łódzka | 2002         | 45 000                     | 160                                 | 1400                       | 10                                   |
| Port Łódź      | 2010         | 100 000                    | 200                                 | 4500                       | 8                                    |
| M1             | 1999         | 36 500                     | 74                                  | 2250                       | 5                                    |
| Pasaż Łódzki   | 2000         | 40 000                     | 69                                  | 1400                       | 4                                    |
| Tulipan        | 1999         | 37 000                     | 58                                  | 2000                       | 4                                    |

Źródło: A. RUTA 2010, uzupełnienie



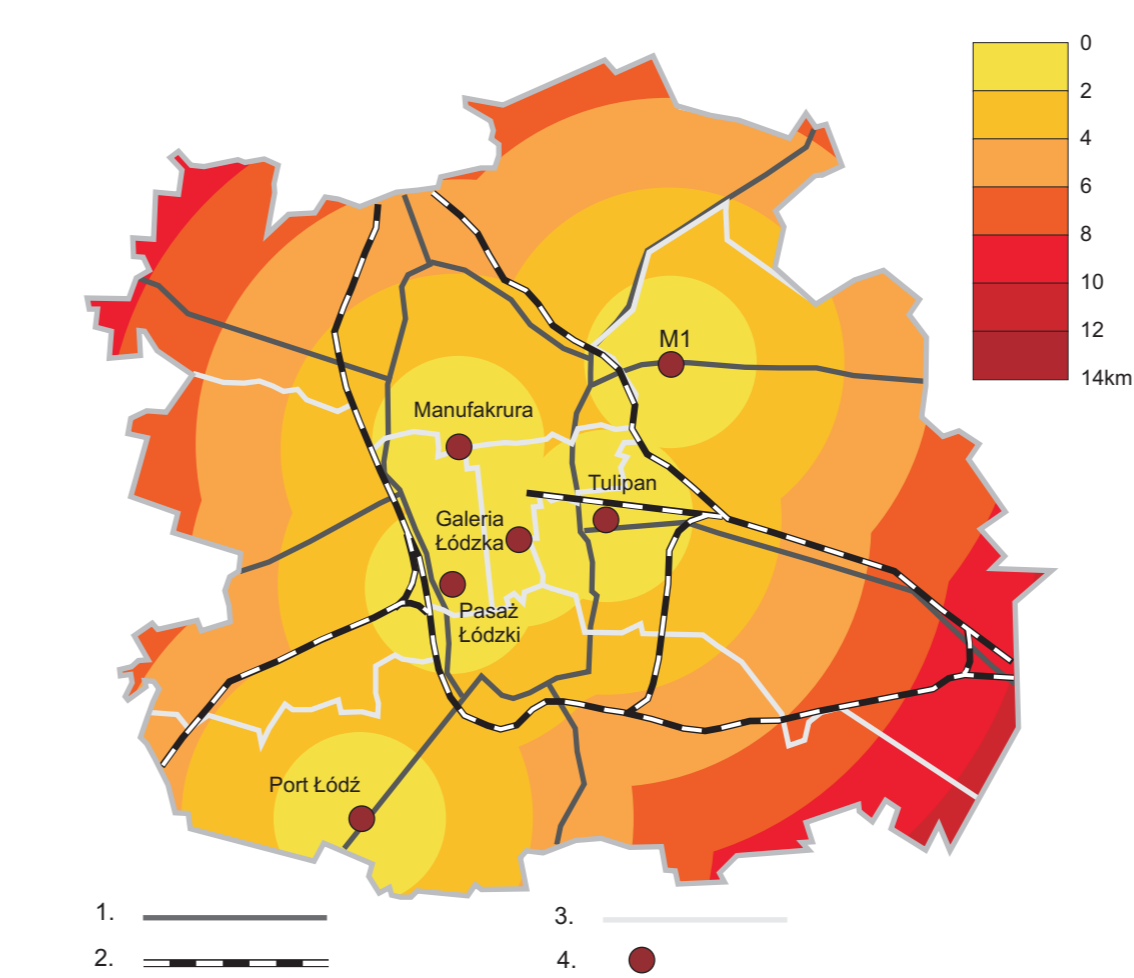
Rys. 1. Nowe przestrzenie turystyczne w ramach tzw. Zielonego Kręgu Tradycji i Kultury  
Objaśnienia: 1. wybrane fragmenty ulic, 2. linie kolejowe, 3. rzeczywisty przebieg ZKTiK, 4. najbardziej znany fragment ulic nowomiejskiej i piotrkowskiej, 5. fragment ulicy Piotrkowskiej z komunikacją publiczną, 6. strefa „zielonego kręgu”, 7. większe skupiska zieleni wysokiej, 8. obszary intensywnego zagospodarowania turystycznego, sportowego i rekreacyjnego, 9. projektowane nowe centrum miasta.  
Źródło: Opracowanie autora na podstawie: BALD 2002, KACZMAREK, LISZEWSKI, WŁODARCZYK 2006



Rys. 2. Położenie wielkich centrów handlowo-rozrywkowo-kulturalnych względem Placu Wolności w Łodzi.  
Objaśnienia: 1. drogi główne, 2. koleje, 3. granice delegatur Urzędu Miasta Łodzi, 4. centra handlowe, 5. Plac Wolności.  
Źródło: A. RUTA 2010

Osobliwie na tym tle wyglądają wielkie centra handlowo-rozrywkowo-kulturalne, które od kilkunastu lat stają się nieodłącznym elementem krajobrazu miejskiego i rozwijają się jako dynamiczne przestrzenie spędzania wolnego czasu zarówno dla łodzian jak i turystów. Są to przestrzenie bardzo dobrze zagospodarowane pod względem infrastruktury komunikacyjnej, położone zazwyczaj przy ważnych drogach, najczęściej wylotowych z miasta. Ich oferta handlowa jako podstawowy element funkcjonowania ma charakter całoroczny, natomiast oferta uzupełniająca (rozrywkowa, kulturalna) wyraźnie jest modyfikowana w zależności od pory roku.

Wielkopowierzchniowe łódzkie centra handlowo-rozrywkowe można podzielić na dwie zasadnicze grupy (tab.1). Obiekty starsze (M1, Tulipan, Pasaż Łódzki) koncentrują się wyraźnie na działalności handlowej, a oferta rozrywkowa czy kulturalna nie stanowi o ich charakterze. Zupełnie inaczej jest w przypadku najmłodszych lokalizacji, w których oferta uzupełniająca stanowi bardzo ważny element identyfikacji co bezpośrednio przekłada się na liczbę osób odwiedzających te miejsca w ciągu roku.



Rys. 3. Ekwidystanty od wielkich centrów handlowo-rozrywkowo-kulturalnych w Łodzi  
Objaśnienia: 1. drogi główne, 2. koleje, 3. granice delegatur Urzędu Miasta Łodzi, 4. centra handlowe  
Źródło: A. RUTA 2010

Bezkonkurencyjna na tym tle wydaje się być Manufaktura, która wyróżnia się swoim charakterem i ofertą nie tylko na tle Łodzi ale także Polski. Ze względu na charakter zagospodarowania, wielkość ruchu oraz zasięg przyjazdów charakteryzowane centra można zaliczyć zarówno do przestrzeni charakterze turystycznym (odwiedzane przez osoby spoza Łodzi) jak i rekreacyjnym (odwiedzane przez mieszkańców miasta) (RUTA 2011)

Do 2010 roku cechą charakterystyczną rozmieszczenia tego rodzaju obiektów w Łodzi była ich koncentracja w centrum miasta lub na jego bezpośrednim zapleczu (rys. 2). Wyraźnie wyróżniało to Łódź od innych dużych miast Polski, w których obiekty tego typu lokalizowane były najczęściej w zewnętrznych strefach miasta. Dopiero pojawienie się w położonego zewnętrznie wobec centrum Portu Łódź zaburzyło ten oryginalny układ (rys. 3.). Przeprowadzone badania wskazują, że najnowsze centrum obsługuje nie tylko południowe rejony miasta, ale także część śródmieścia oraz graniczący z miastem od strony południowej powiat pabianicki (RUTA 2010)

Produkty turystyczne, dobra miejskie nie są abstrakcyjnymi ideami zawieszonymi w próżni, oderwanymi od realnie istniejących przestrzeni i zamieszkujących je społeczności. Ruch turystyczny ogniskuje się wokół atrakcji oferowanych w danym miejscu i czasie. Turyści przemierzają wyznaczone szlaki tematyczne, uczestniczą w odbywających się wydarzeniach, poznają historię odwiedzanych obszarów, spotykają innych ludzi. Opisane zdarzenia mają określoną lokalizację, rozgrywają się w przestrzeni. Przestrzenie turystyczne posiadają określone lokalizacje i są identyfikowane przez właściwe dla nich cechy. Cechy te z kolei charakteryzują (wg kryterium funkcjonalnego) konkretne korzyści (lub wiązki korzyści) możliwe do osiągnięcia poprzez aktywność turystyczną w określonej przestrzeni.

Północna część wyznaczonych ram nowych przestrzeni turystycznych została nazwana obszarem „przedindustrialnej tradycji”. Obejmuje ona swoim zasięgiem Stare Miasto, osadę sukienniczą – Nowe Miasto oraz rozległą dzielnicę żydowską.

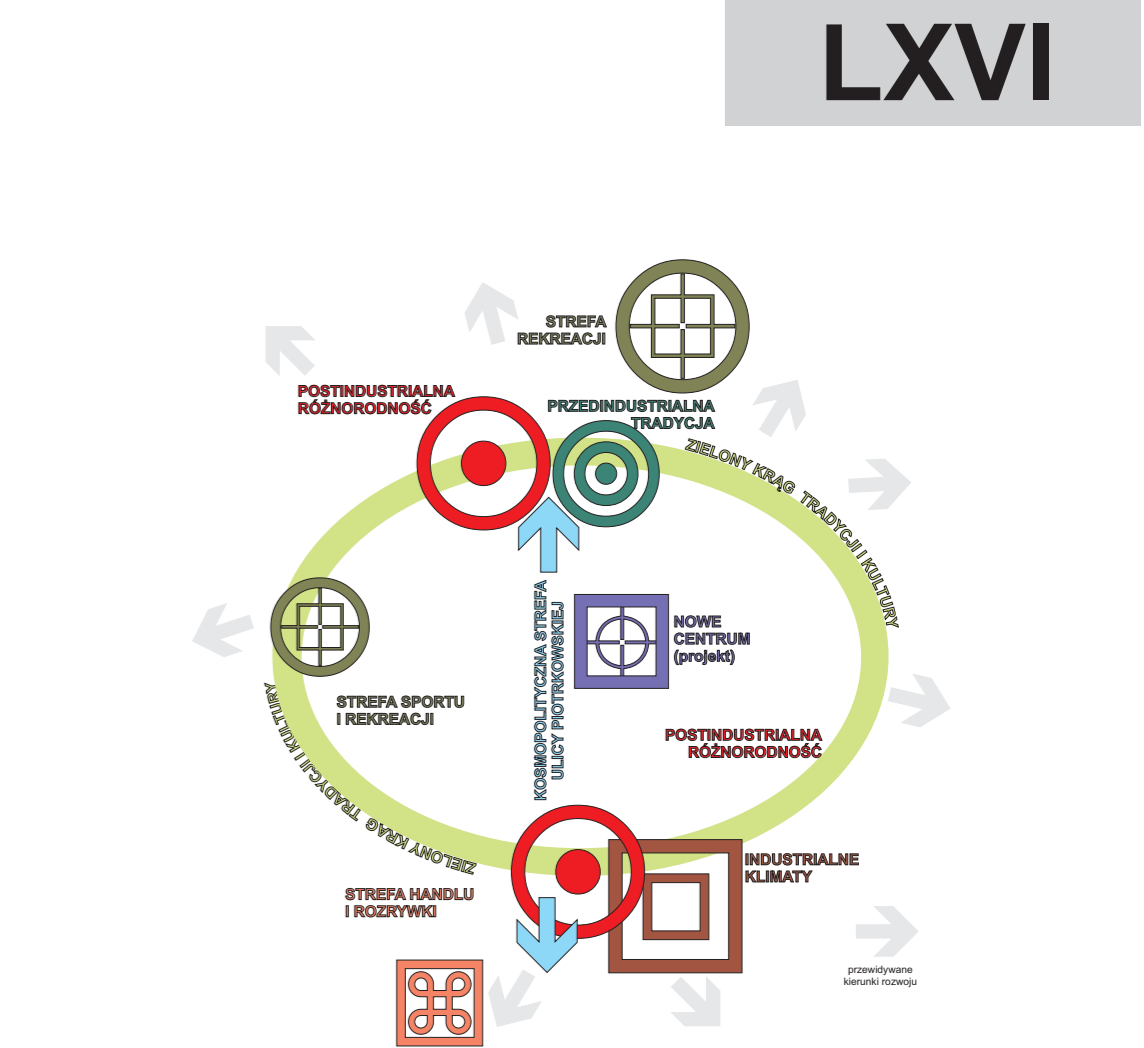
Tereny południowe, nazywane posiadłami wodno-fabrycznymi, są obszarami rozwoju przemysłu na niespotykaną skalę. Rozciągnięte w dolinie Jasionia kompleksy fabryczno-rezydencjonalne charakteryzują się niepowtarzalną atmosferą, zadziwiają swoją potęgą i rozmachem założeń planistycznych. Posiadła wodno-fabryczne przyciągają uwagę architektów, artystów, inwestorów, także potencjalnych mieszkańców. Zabudowania fabryczne w tej części miasta są niezwykle i niepowtarzalne. Dlatego określono je mianem „industrialnych klimatów” (KACZMAREK, LISZEWSKI, WŁODARCZYK 2006). Obecnie jest to przestrzeń intensywnych działań rewitalizacyjnych i modernizacyjnych prowadzonych także w kontekście przydatności przestrzeni do celów rekreacyjnych i turystycznych.

Elementem liniowym, łączącym obie doliny rzeczne jest ulica Piotrkowska i zaprojektowana wzdłuż niej w latach 1824–1825 osada Łódka. Mimo upływu lat, ulica Piotrkowska zachowała swój oryginalny charakter. Jest ulicą niepowtarzalną, obszarem spotkań różnorodności i oryginalności w niezwykłym mieście. W tym kontekście określono ulicę Piotrkowską wraz z przylegającymi śródmiejskimi kwartałami, „przestrzenią kosmopolityczną” miasta. (KACZMAREK, LISZEWSKI, WŁODARCZYK 2006). Ta niekwestionowana oś rozwoju miasta nadal posiada wielki potencjał rozwojowy. Planowana modernizacja ulicy przycywni się do zwiększenia jej atrakcyjności nie tylko dla turystów, ale także potencjalnych inwestorów (w tym turystycznych). Przykładem jej turystycznego rozwoju są coraz liczniejsze lokalizacje obiektów noclegowych. Na szczególną uwagę zasługują obiekty typu „hostel” i coraz bardziej popularne apartamenty. Niestety zbyt mało zlokalizowanych jest przy ulicy hoteli (tylko dwa obiekty), co w porównaniu z okresem przełomu XIX i XX wieku, kiedy przy Piotrkowskiej funkcjonowało około 10 tego rodzaju obiektów, jest wielkością znikomo małą.

Integralnymi częściami powiązanych z przestrzenią dziedzictwa urbanistycznego i przemysłowego są tereny Galerii Łódzkiej i Manufaktury. Obie inwestycje kształtują nową jakość życia miejskiego. Są przestrzeniami otwartymi, dostępnymi dla każdego. Rytmu życia Manufaktury nie wyznacza już syrena fabryczna czy otwierana przed rozpoczęciem kolejnej zmiany brama przy ulicy Ogrodowej.

„Postindustrialna różnorodność” organizuje zmodernizowaną przestrzeń miasta, wprowadza do niej otwarte, awangardowe wydarzenia, stając się jednocześnie znaczącym fragmentem wizerunku Łodzi – ważnego ośrodka promującego nowoczesne nurty w nauce, kulturze, rozrywce (KACZMAREK, LISZEWSKI, WŁODARCZYK 2006).

Klamrą spinającą opisane rodzaje przestrzeni jest Zielony Krag Tradycji i Kultury. W koncepcji Zielonego Kręgu uwzględniono nie tylko wartości przyrodnicze terenów otaczających śródmieście miasta, ale także miejsca znaczące dla czterech narodowości, kultur, tradycji i religii. Z kolei zachowanie walorów historycznych powinno doprowadzić do kreowania nowych przestrzeni, które będą atrakcyjne dla odwiedzających Łódź oraz dla jej mieszkańców (KACZMAREK, LISZEWSKI, WŁODARCZYK 2006).



Rys. 4. Przestrzeń turystyczna Łodzi – układ modelowy  
Źródło: KACZMAREK, LISZEWSKI, WŁODARCZYK 2006 - zmieniione

Nową jakością w strefie zewnętrznej kręgu jest pojawienie się „strefy sportu i rekreacji” posiadających ponadlokalny, a nawet ponadregionalny charakter. Znajdują się tu takie obiekty jak hala widowiskowo-sportowa Atlas Arena oraz Aquapark Fala (JAROS 2011). W przyszłości planowana jest budowa stadionu miejskiego oraz hotelu.

Poza strefą Zielonego Kręgu od strony północnej znajduje się jeden z większych obszarów turystyczno-rekreacyjnych Las Łagiewnicki. Od strony południowej natomiast pojawił się w strefie zewnętrznej miasta duży kompleks handlowo-rekreacyjno-kulturalny „Port Łódź”, który wyraźnie zmodyfikował tradycyjne kierunki ciał, które do 2010 koncentrowały się na Galerii Łódzkiej (biegun południowy) i Manufakturze (biegun północny).

Opisywane przestrzenie charakteryzują się dość dużą dynamiką, można więc założyć że są to przestrzenie ciągle kształtujące się w wyniku procesów rozbudowy, rewitalizacji, modernizacji, rzadziej degradacji. Paradoksalnie swego rodzaju „nieturystyczność” Łodzi (w porównaniu z Krakowem, Warszawą, Wrocławiem, Gdańskiem czy Poznaniem) w ubiegłych dziesięcioleciach jest szansą na wprowadzenie w starą tkankę mieszkalno-przemysłową nowatorskich i nowoczesnych rozwiązań dając miastu nową jakość, odróżniającą je od starych uznanych ośrodków turystycznych w kraju. Pomyślem, który może doprowadzić do zmiany w kierunku Łodzi jest planowana budowa „nowego centrum miasta” zlokalizowanego w wewnętrznych obszarach kręgu (kwartał ulic Narutowicza Kilińskiego, Tuwima, Kopczińskiego), które w przypadku zrealizowania projektu stanie się wyraźnie zaznaczająca się nowa przestrzenią także turystyczną (BUDZISZEWSKI 2011).

Model przestrzeni turystycznej Łodzi (rys. 4) przedstawia schematyczne ujęcie obszarów posiadających szczególne predyspozycje do rozwoju funkcji turystycznych. Zakreślona przestrzeń turystyczna Łodzi obejmuje obszar pomiędzy dolinami rzek: Łódki – na północy i Jasionia – na południu w układzie wertykalnym. Układ horyzontalny (oś wschód – zachód) wyraźne granice posiada jedynie od strony zachodniej i stanowią je obszary Parku Kultury i Wypoczynku im. J. Piłsudskiego. Granica wschodnia nie jest jeszcze wyraźnie ukształtowana.

### Bibliografia:

BALD K. 2002, Przestrzeń dobra publicznego, obszar tożsamości miasta Łodzi, Atlas Miasta Łodzi, plansza XLIV  
 BUDZISZEWSKI B. 2011, Nowe Centrum Łodzi jako potencjalna przestrzeń turystyczna miasta, praca magisterska zrealizowana w Zakładzie Geografii Turyzmu Instytutu Geografii Miast i Turyzmu Uniwersytetu Łódzkiego, 105 s.  
 JAKÓBCZYK-GRYSZKIEWICZ J., DYBA W., MARCIŃCZAK S., TANAS S., 2008, Zagospodarowanie terenów rekreacyjnych w Łodzi. Plany, perspektywy. Łódzkie Towarzystwo Naukowe, Łódź, 126 s.  
 Jaros K., 2011, Atlas Arena jako nowy symbol przestrzeni turystycznej Łodzi, praca magisterska zrealizowana w Zakładzie Geografii Turyzmu Instytutu Geografii Miast i Turyzmu Uniwersytetu Łódzkiego, 105 s.  
 LISZEWSKI S., 1995, Przestrzeń turystyczna, Turyzm, t. 5, z. 2, Łódź, s. 87-102.  
 LISZEWSKI S., 1999, Przestrzeń turystyczna miasta (przykład Łodzi), Turyzm, t. 9, z. 1, s. 51–73.  
 LISZEWSKI S., 2002, Przestrzeń turystyczno-wypoczynkowa Łodzi, Atlas Miasta Łodzi, plansza XXXIX  
 LISZEWSKI S., 2008, Miasto jako przedmiot badań geografii turystyki w Polsce, Turyzm, t. 18, z. 1, s. 27–38.  
 KACZMAREK J., LISZEWSKI S., WŁODARCZYK B., 2006, Strategia rozwoju turystyki w Łodzi, Łódzkie Towarzystwo Naukowe, Łódź, 129 s.  
 Ruch turystyczny w Łodzi i województwie łódzkim w 2009 roku, praca zbiorowa pod redakcją S. Liszewskiego, Oficyna Wydawniczo-Reklamowa Sagalara, Łódź, 163 s.  
 Ruch turystyczny w Łodzi i województwie łódzkim w 2010 roku, praca zbiorowa pod redakcją B. Włodarczyka, Profesja Druk, Łódź, 235 s.  
 RUTA A., 2011, Port Łódź jako nowe centrum handlowo – kulturalno – rozrywkowe Łodzi, praca magisterska zrealizowana w Zakładzie Geografii Turyzmu Instytutu Geografii Miast i Turyzmu Uniwersytetu Łódzkiego, 95 s.  
 WŁODARCZYK B., 2009, Przestrzeń turystyczna, istota, koncepcje, determinanty rozwoju, Wydawnictwo Uniwersytetu Łódzkiego