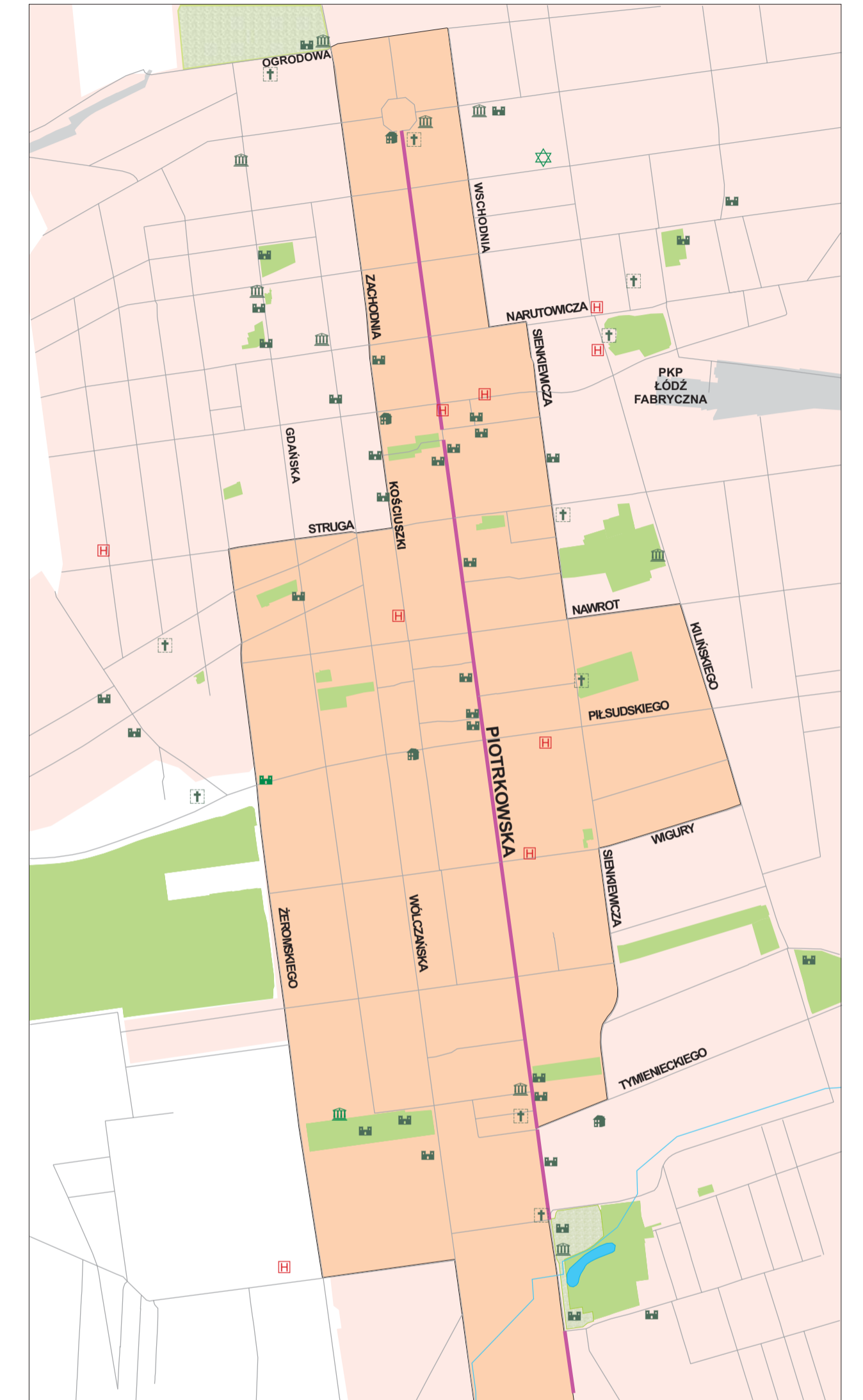


Przestrzeń turystyczno-wypoczynkowa Łodzi

CENTRUM



Skala
1 : 15 000

Przestrzeń penetracji turystyczno - wypoczynkowej

- lasy i parki
- rezerваты cmentarze
- ZOO i ogród botaniczny
- historyczne kompleksy fabryczno-mieszkaniowe
- muzea
- pałace, wille, domy
- obiekty sakralne
- inne obiekty zabytkowe

Przestrzeń asymilacji turystyczno - wypoczynkowej

- centrum miasta
- hipermarkety

Przestrzeń eksploracji turystycznej

- strefa ochrony konserwatorskiej

Przestrzeń kolonizacji turystyczno - wypoczynkowej

- ogródki działkowe
- sport i ośrodki wypoczynkowe
- hotele i obiekty noclegowe

Skala
1 : 50 000

Stanisław Liszewski

Zainteresowanie współczesnych turystów, obok terenów atrakcyjnych przyrodniczo, coraz częściej kieruje się na obszary miast, które stają się dużymi centrami turystycznymi koncentrującymi ruch turystyczny znacznych rozmiarów. Ta chęć poznania miast powoduje, iż przestrzeń współczesnego miasta w coraz większym stopniu staje się również przestrzenią turystyczną.

Celem planszy 39 jest prezentacja typów przestrzeni turystycznej i wypoczynkowej Łodzi, które powstały i rozwijają się dynamicznie w przestrzeni administracyjnej miasta. Typy te wyróżnione zostały na podstawie przesłanek funkcjonalnych (Liszewski 1995), a ich zasięg przestrzenny nie pokrywa całego obszaru administracyjnego Łodzi.

W granicach Łodzi z 2002 r. wyróżniono cztery typy przestrzeni turystyczno-wypoczynkowej (Liszewski 1999), które generują cały ruch turystyczny skierowany do miasta, a także przemieszczenia wewnętrzne związane z wypoczynkiem na obszarach miejskich.

1. Miejska przestrzeń penetracji turystycznej i wypoczynkowej, jest głównym i najbardziej rozwiniętym typem miejskiej przestrzeni turystycznej.

Przestrzenia penetracji turystycznej nazywać będziemy tą część przestrzeni miejskiej, którą turysta lub osoba przyjeżdżająca do miasta odwiedza (penetruje) głównie w celach poznawczych (krajoznawczych), rzadziej wypoczynkowych (Liszewski 2002).

Przybijając do miasta, w pierwszej kolejności pragniemy poznać obiekty czy obszary powszechnie uznane za atrakcyjne turystycznie. W przypadku Łodzi są to przestrzenie specyficzne, związane głównie z budującym to miasto przemysłem oraz ludźmi, którzy tu żyli i działali. Łódź, która jako duże miasto powstała w XIX w. nie posiada starszych waleńców turystycznych a jej specyfiką są wielkie kompleksy przemysłowe, wille i pałace fabrykancie, parki i ogrody a także fragmenty roślinności naturalnej (lasy, rezerwaty) będące pozostałością wielkich obszarów leśnych porastających ten teren jeszcze w XVIII w.

Przestrzeń penetracji turystyczno-wypoczynkowej Łodzi tworzą: lasy z rezerwatami przyrody, parki miejskie, cmentarze różnych wyznań, ogród botaniczny i zoologiczny oraz cztery największe kompleksy przemysłowo-mieszkalniowe. Wśród przestrzeni penetracji występującej punkto znalazły się w Łodzi, muzea (14, plus palmiarnia i planetarium), pałace, wille i domy mieszkalne odznaczające się wartościami architektonicznymi (43 obiekty) wybrane (najstarsze i posiadające największą wartość poznawczą) obiekty sakralne (26) oraz inne obiekty uznane za zabytkowe.

Przestrzeń penetracji turystyczno-wypoczynkowej obejmują różne fragmenty przestrzeni miejskiej z tym, że obiekty o charakterze punktowym skupiają się głównie w centralnej, dziewiętnastowiecznej części miasta, a pozostałe zajmują obszary zewnętrzne.

2. Miejska przestrzeń asymilacji turystyczno-wypoczynkowej.

Asymilacja turystyczna oznacza taką formę aktywności, kiedy dochodzi do kontaktów z miejscową ludnością, w czasie których poznaje się jej obyczaje, kulturę bycia, a także poziom i warunki życia. Poznając miejscowe warunki turysta okresowo wchłania je i upodabnia się do nich, czyli, inaczej mówiąc, asymiluje się z miejscowym środowiskiem (Liszewski 1999). W przypadku miast, proces asymilacji turysty czy przybysza z miejscową ludnością może być realizowany głównie na obszarach centrum, gdzie w sposób naturalny dochodzi do bezpośrednich kontaktów „przybyszów i miejscowych”.

W Łodzi funkcje przestrzeni asymilacji pełni ulica Piotrkowska i jej naturalne zaplecze oraz prostopadłe do tej ulicy przebiegający ciąg ulic Mickiewicza i Piłsudskiego, przy których powstaje nowoczesne centrum wielkomiejskie. To właśnie na tym obszarze dochodzi do asymilowania łodzian z ludźmi z zewnątrz, służy temu nie tylko fakt, iż ulica Piotrkowska traktowana jest jako „wystawa miasta”, ale również bogate zagospodarowanie gastronomiczne tego obszaru. Wydaje się, iż ulica Piotrkowska ze względu na swoje wyposażenie, wystrój, ale również swoisty klimat, przyciąga wszystkich przyjeżdżających do Łodzi niezależnie od celu tej podróży.

W latach dziewięćdziesiątych powstały w Łodzi nowe fragmenty przestrzeni odpowiadające pojęciu asymilacji turystycznej. Są to wielkie hipermarkety i strefy handlowe na terenie których dochodzi również do masowego kontaktu mieszkańców miasta z przybyszami z zewnątrz.

3. Przestrzeń eksploracji turystycznej.

Pojęcie eksploracji kojarzy się z poszukiwaniem, odkrywaniem czegoś nieznanego. Współczesny turysta odwiedzający miasto coraz częściej nie zadowala się powszechnie znanymi za atrakcyjne i opisanymi obiektami oraz przestrzeniami (przestrzeń penetracji), ale pragnie sam dokonać „nowych odkryć”, zobaczyć coś ciekawego, oryginalnego i nieznanego. To odwiedzanie różnych fragmentów miasta, nie odkrytych jeszcze dla masowego turysty, nosi cechy eksploracji turystycznej przestrzeni miejskiej. Miejska przestrzeń eksploracji turystycznej jest różna dla różnych turystów, powstaje ona bowiem w wyniku indywidualnych zainteresowań, które są bardzo różnorodne i uwarunkowane różnymi czynnikami.

Łódź, miasto od niedawna odkrywane dla turystyki i przez turystów posiada bardzo rozległe obszary, które potencjalnie mogą stać się przestrzenią eksploracji turystycznej. Na planszy 39 za przestrzeń eksploracji turystycznej Łodzi uznano strefę ochrony konserwatorskiej wyznaczonej przez służby konserwacji zabytków na podstawie rozmieszczenia układów przestrzennych oraz obiektów podlegających ochronie. Strefa ta składa się z dwóch części, pierwsza obejmuje obszar XIX-wiecznej Łodzi przemysłowej, druga – tereny dwóch wsi inkorporowanych w granice miasta: starej średniowiecznej – Mieszki, i nowej, pochodzącej z okresu kolonizacji – Nowosolna.

Uznając strefę ochrony konserwatorskiej jako przestrzeń eksploracji turystycznej można mieć nadzieję, iż zainteresuje ona indywidualnych turystów do eksploracji i odkrywania nowych interesujących obiektów, układów i budowli.

4. Przestrzeń kolonizacji turystyczno-wypoczynkowej.

Pod pojęciem przestrzeni kolonizacji turystyczno-wypoczynkowej rozumie się proces trwałego zajmowania i zagospodarowania przestrzeni przez obiekty służące turystyce, co prowadzi do zmiany użytkowania ziemi. Miejska przestrzeń kolonizacji turystycznej to ta część przestrzeni miasta, na której dokonuje się trwale zagospodarowanie obiektami na potrzeby turystyki lub wypoczynku.

Przestrzeń miejska ze względu na pełnione funkcje w ograniczonym tylko stopniu poddaje się kolonizacji turystycznej. Najstarszą formą tej kolonizacji są hotele, które budowane są w różnych fragmentach przestrzeni miejskiej. W przypadku Łodzi, na przestrzeń kolonizacji turystyczno-wypoczynkowej składają się: powierzchniowo ogródków działkowych, których tradycja sięga w tym mieście okresu międzywojennego, ośrodki wypoczynkowe, zwykle lokalizowane nad rzekami czy zbiornikami wodnymi, wielkoprzestrzenne obiekty sportowe (stadiony, kompleksy sportowe) i oczywiście hotele oraz obiekty noclegowe.

Przestrzeń kolonizacji turystyczno-wypoczynkowej Łodzi jest rozrzucona i obejmuje różne fragmenty przestrzeni miejskiej tego miasta.

Plansza 39 nie jest mapą turystyczną Łodzi, ale syntetycznym obszarem występowania różnych typów przestrzeni turystycznej w granicach administracyjnych miasta.

Literatura

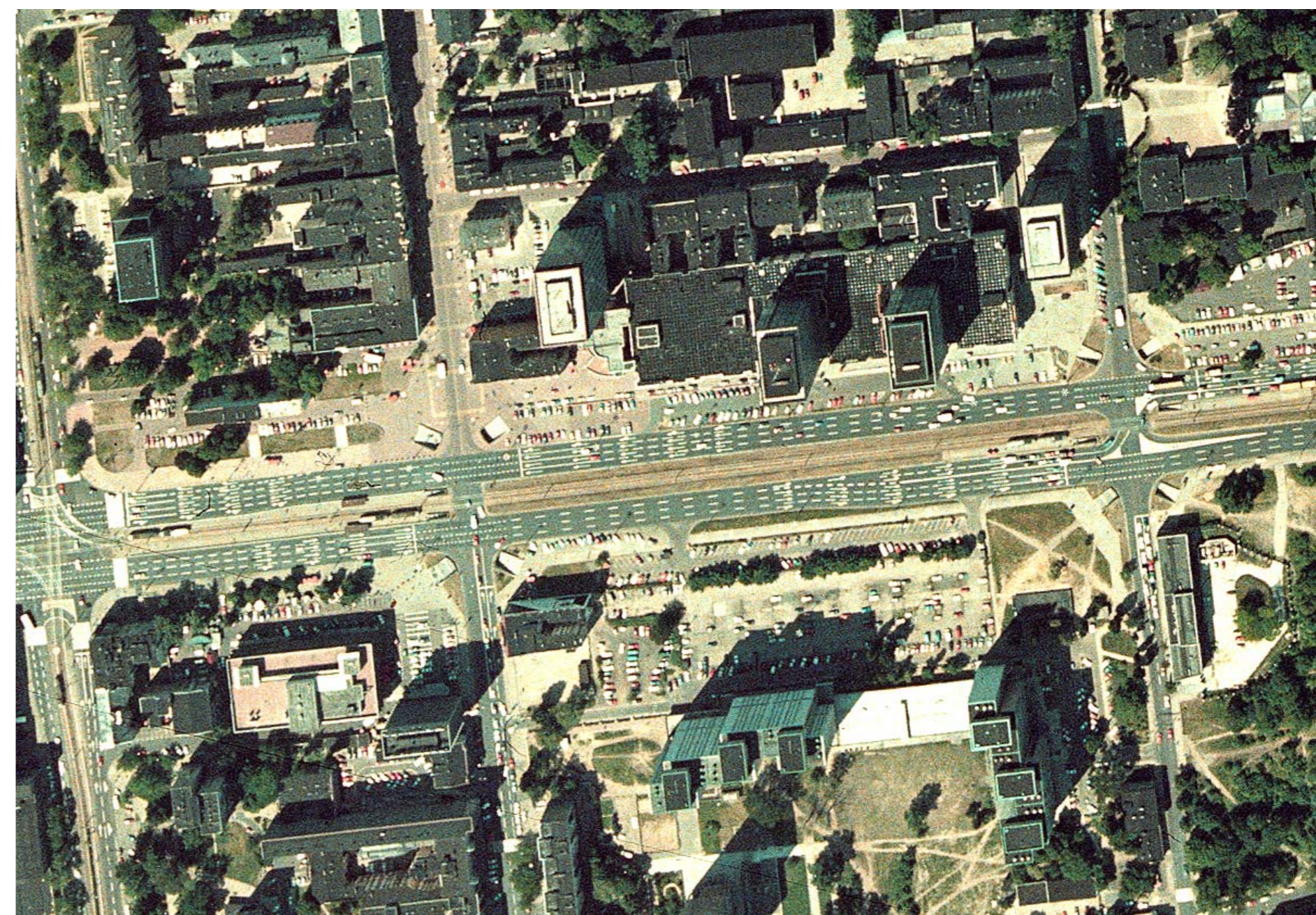
- Jakóbczyk - Gryszkiewicz J., 1998, *Walory turystyczne pałaców łódzkich fabrykantów*, Turystyka, t. 8, z. 2, s. 91-101.
 Kaczmarek S., 1998, *XIX-wieczne tereny przemysłowe Łodzi jako element potencjału turystycznego*, Turystyka, t. 8, z. 2, s. 85-90.
 Liszewski S., 1995, *Przestrzeń turystyczna*, Turystyka, t. 5, z. 2, s. 87-103.
 Liszewski S., Baczarowski M., 1998, *Istota i właściwości przestrzeni rekreacyjno-turystycznej*, Turystyka, t. 8, z. 1, s. 39-67.
 Liszewski S., 1999, *Przestrzeń turystyczna miasta (przykład Łodzi)*, Turystyka, t. 9, z. 1, s. 51-73.
 Liszewski S., 2002, *Przestrzeń turystyczna i osadnictwo turystyczne*, [w:] *Kompendium wiedzy o turystyce*, praca zbior. pod red. G. Golebskiego, PWN, Warszawa-Poznań, s. 77-109.
 Skurlat E., 1998, *Najstarsze obiekty sakralne Łodzi i ich walory poznawcze*, Turystyka, t. 8, z. 2, s. 103-113.
 Wiluś R., 1998, *Wiedza o mieście przemysłowym w świetle analizy przewodników turystycznych*, Turystyka, t. 8, z. 2, s. 57-74.
 Wolanik A., 1991, *Ogrody działkowe Łodzi jako teren wypoczynku mieszkańców miasta*, Turystyka, t. 11, z. 1, s. 31-53.
 Wolanik A., 1998, *Funkcja turystyczna ulicy Piotrkowskiej*, Turystyka, t. 8, z. 2, s. 75-84.



bazylika katedralna p.w. Św. Stanisława Kostki (Kościoła Rzymskokatolickiego) - u góry
 kościół katedralny p. w. Św. Mateusza (Kościoła Ewangelicko—Augsburskiego) - u dołu
 Po prawej — fragment ulicy Piotrkowskiej
 zdjęcie lotnicze



Park Matejki przy skrzyżowaniu ul. Narutowicza i ul. Matejki
 zdjęcie lotnicze



Centrum Łodzi. Ulice: Al. Mickiewicza (na zachód od ul. Piotrkowskiej) i Al. Piłsudskiego (na wschód od Piotrkowskiej) oraz prostopadłe do niej (idąc od zachodu) ulice: Al. Kościuszki, Piotrkowska i Sienkiewicza. Widoczny niezabudowany jeszcze teren południowej pierzi Al. Piłsudskiego.

zdjęcie lotnicze, początek lat 90-tych.



Fragment parku na Zdrowiu. W prawej części zdjęcia tereny kolei oraz ul. Al. Unii Lubelskiej
 zdjęcie lotnicze