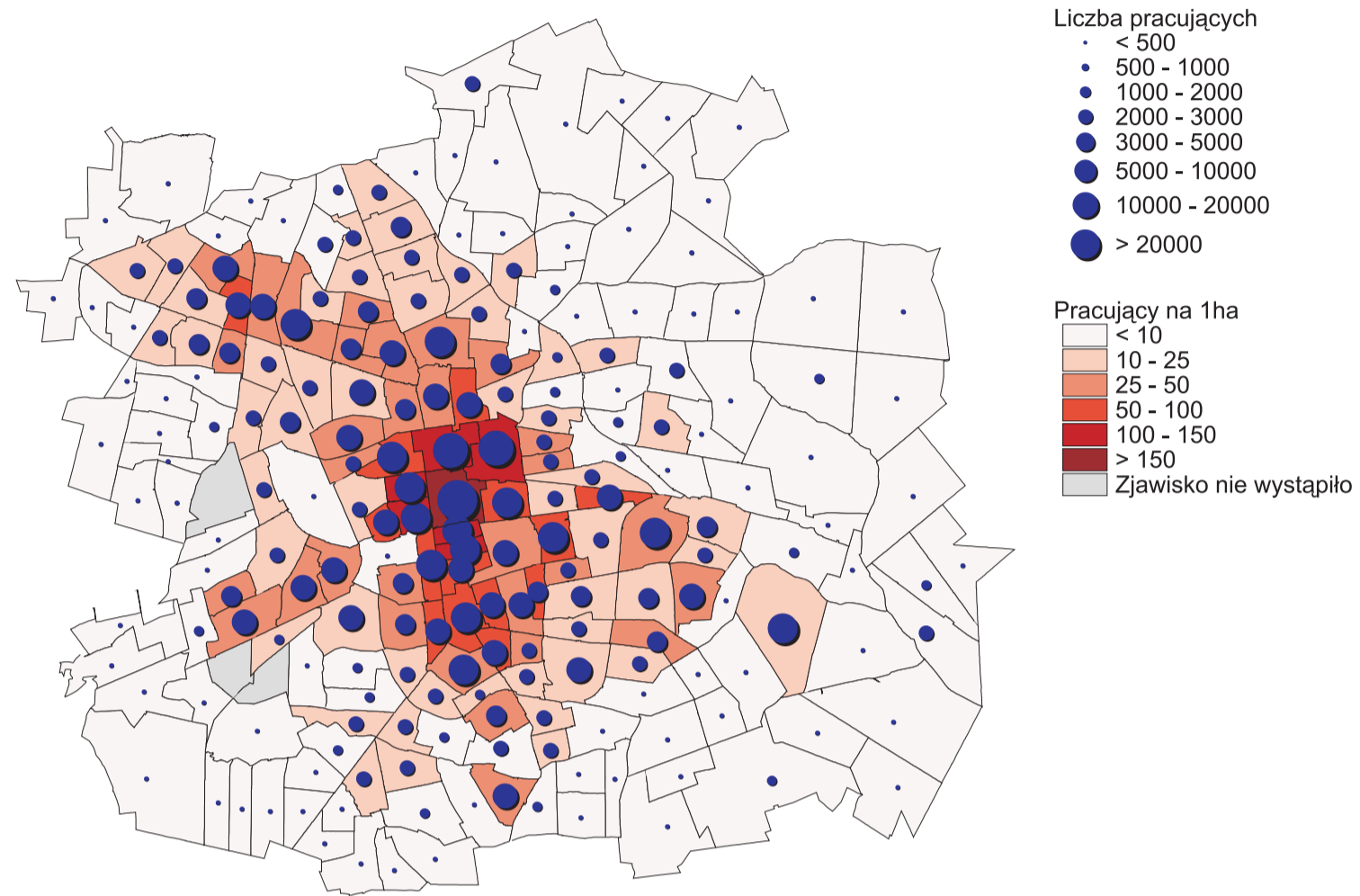
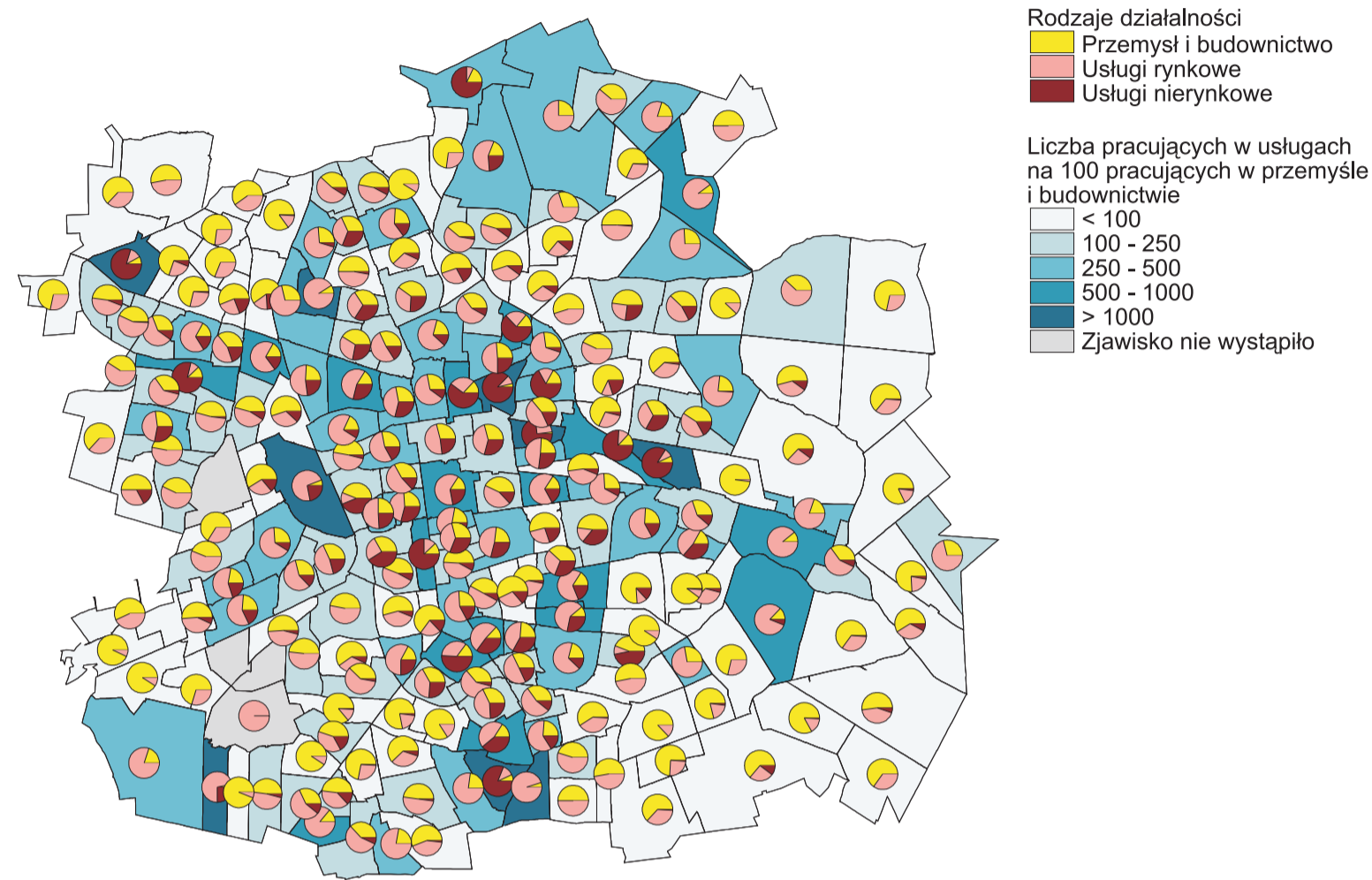


# Struktura społeczno-zawodowa ludności

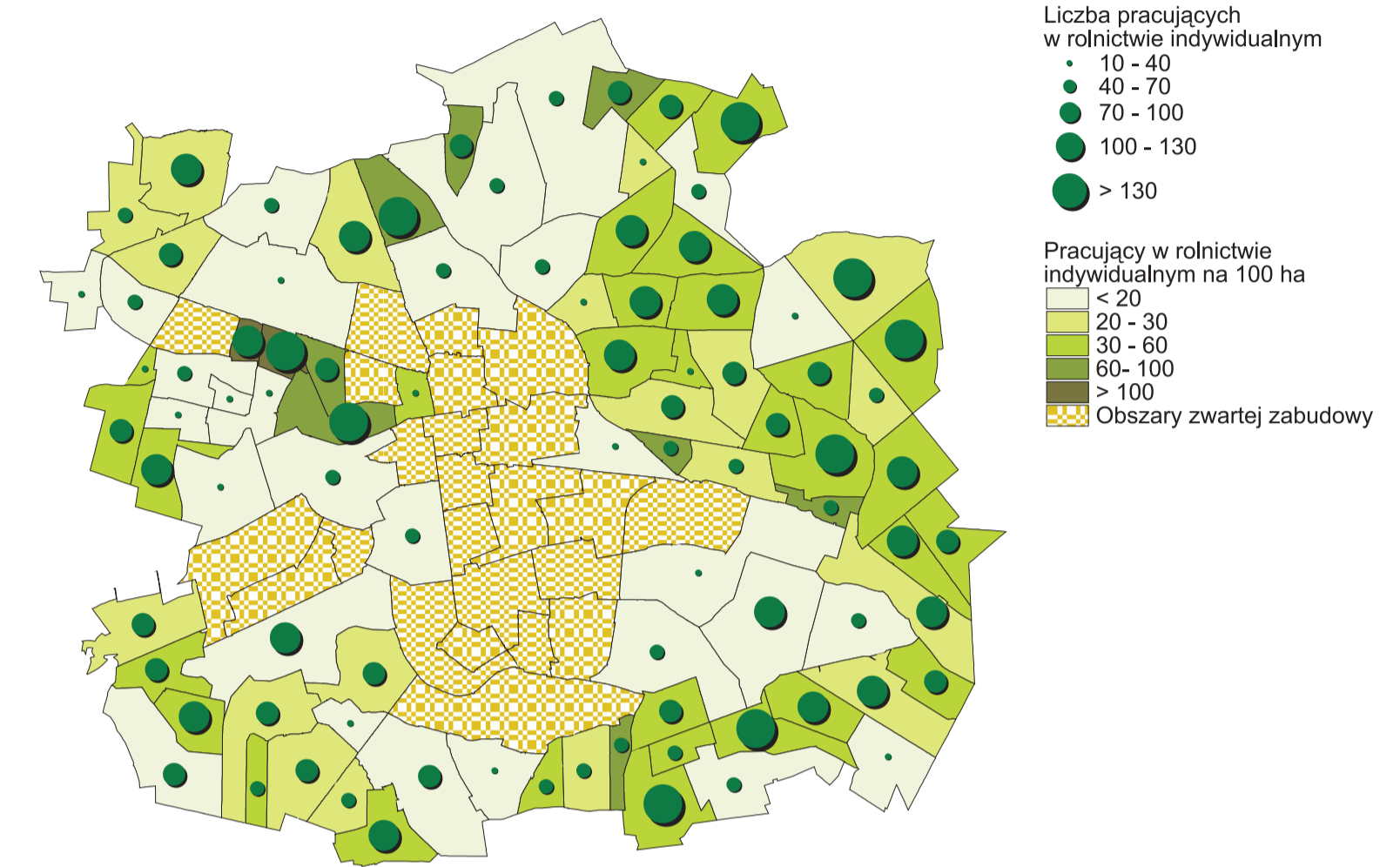
## 1. PRACUJĄCY OGÓŁEM



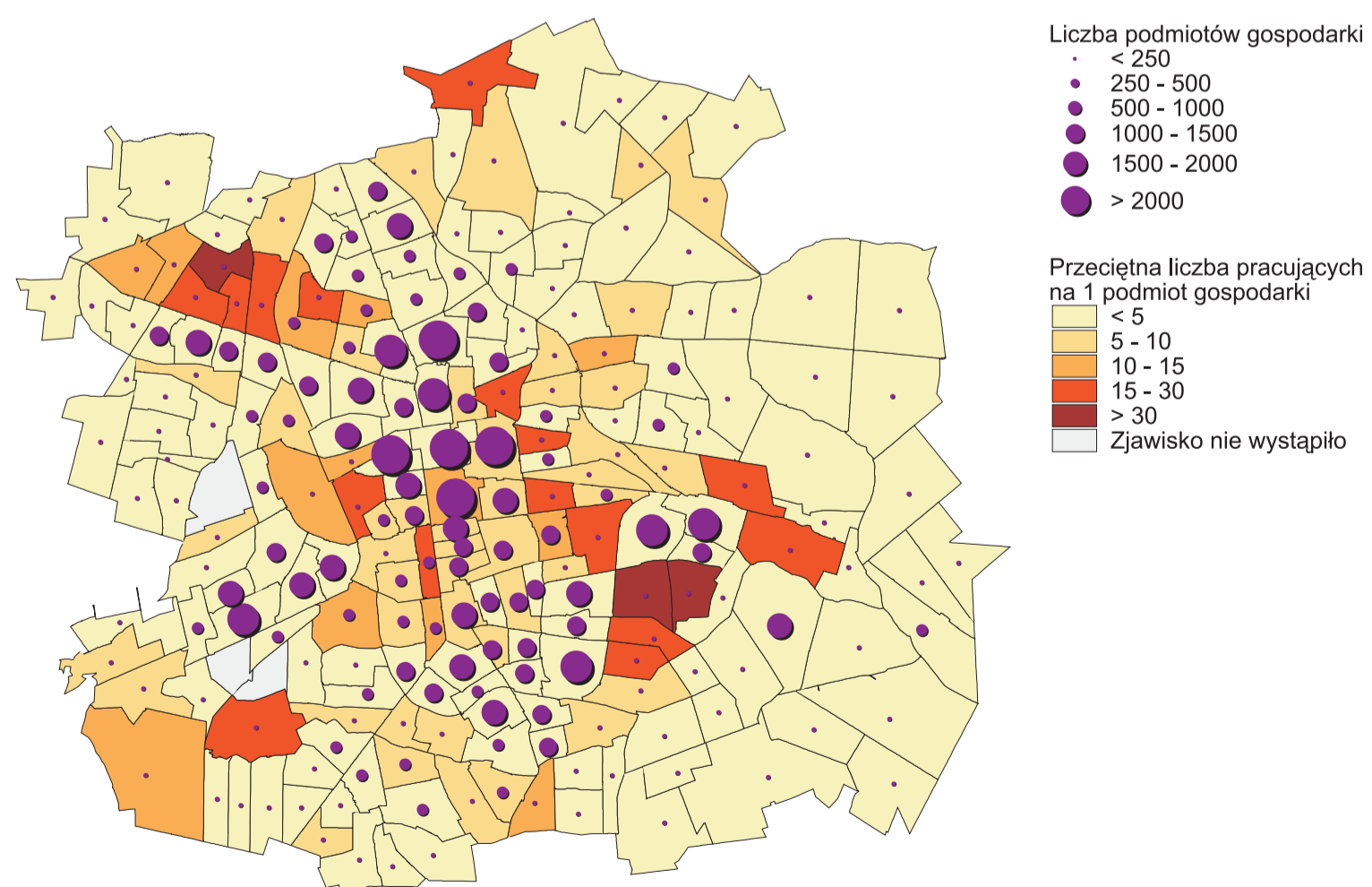
## 2. PRACUJĄCY POZA ROLNICTWEM WEDŁUG RODZAJU DZIAŁALNOŚCI



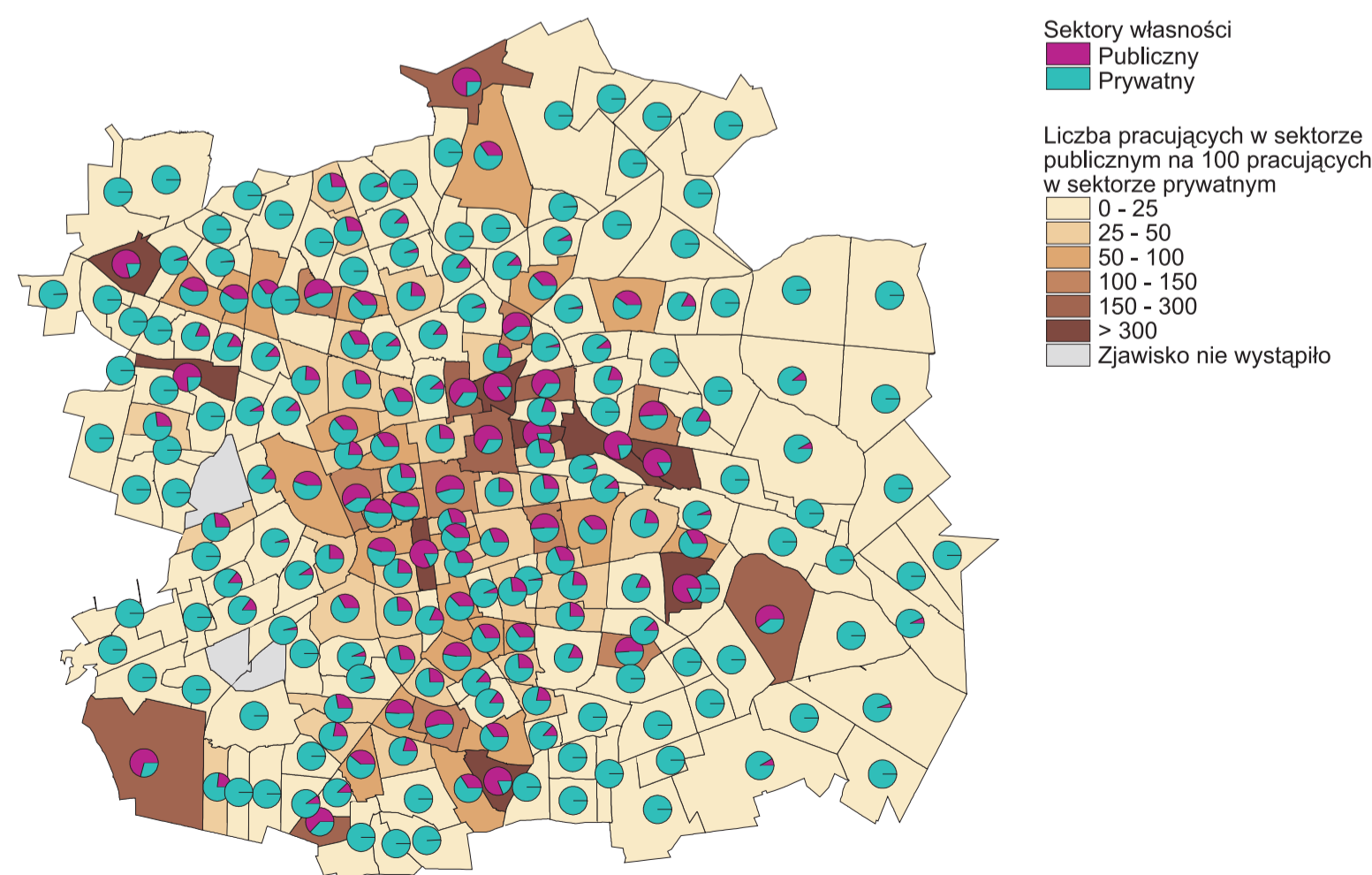
## 3. PRACUJĄCY W ROLNICTWIE INDYWIDUALNYM



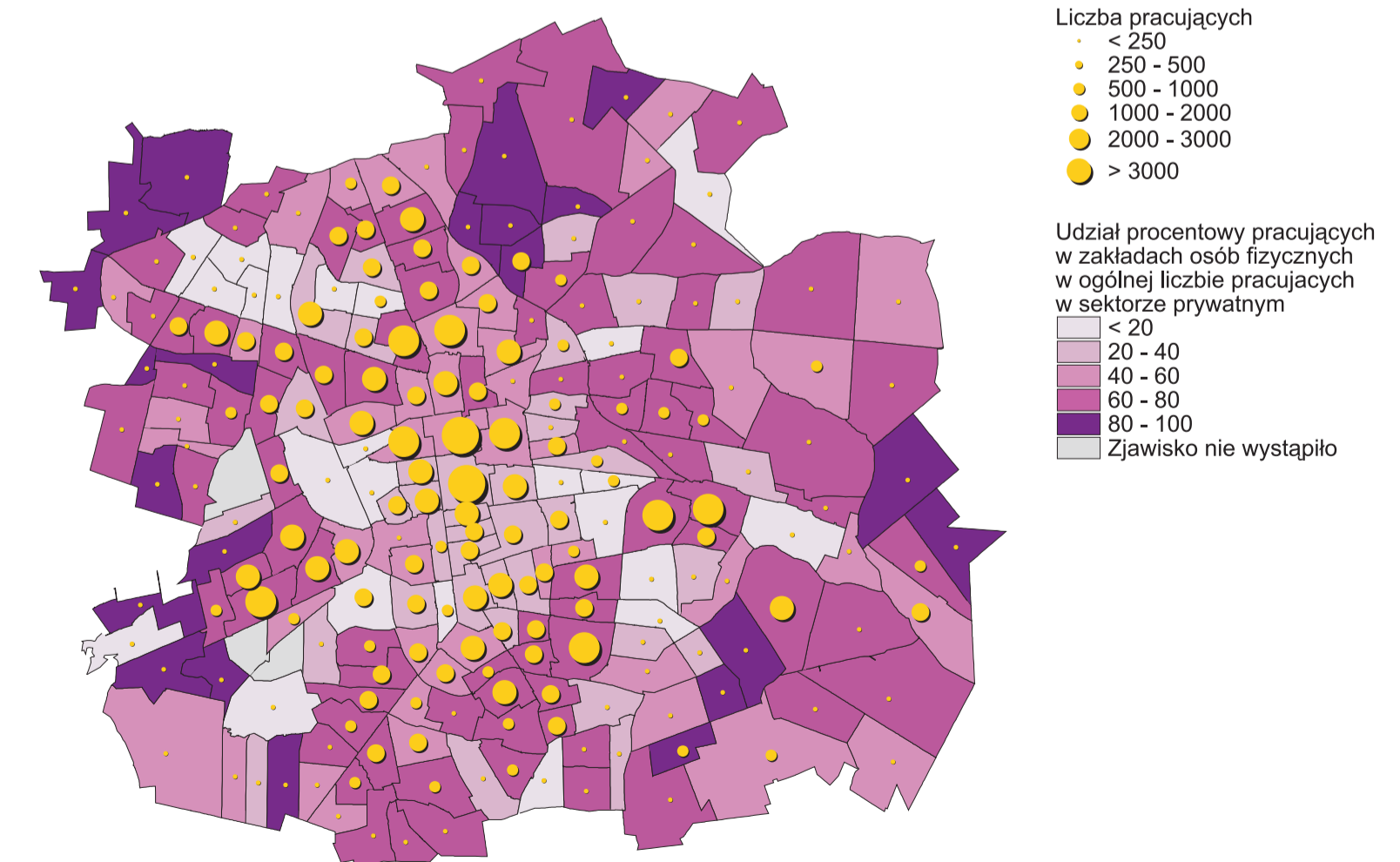
## 4. PODMIOTY GOSPODARKI NARODOWEJ WEDŁUG LICZBY PRACUJĄCYCH



## 5. PRACUJĄCY WEDŁUG SEKTORÓW WŁASNOŚCI PODMIOTÓW GOSPODARKI NARODOWEJ



## 6. PRACUJĄCY W ZAKŁADACH OSÓB FIZYCZNYCH



## ATLAS MIASTA ŁODZI

## Plansza XVII: Struktura społeczno-zawodowa ludności

Jerzy Dzieciuchowicz, Stanisław Kaniewicz

Plansza jest złożona z sześciu map w skali 1: 150 000. Ich głównymi tematami są kolejno: 1. Pracujący ogółem, 2. Podmioty gospodarki narodowej według liczby pracujących, 3. Pracujący poza rolnictwem według rodzaju działalności, 4. Pracujący w rolnictwie indywidualnym, 5. Pracujący według sektorów własności podmiotów gospodarki narodowej, 6. Pracujący w zakładach osób fizycznych. Poszczególne kategorie społeczno-ekonomiczne ludności Łodzi przedstawiono według stanu w styczniu 2001 roku. Wyjątek stanowi mapa 4, dotycząca ludności związanej z rolnictwem. Informacje zawarte na tej mapie odnoszą się do stanu z 1996 roku, w którym został przeprowadzony Powszechny Spis Rolny. W celu dokładnego zobrazowania struktur przestrzennych określonych zbiorowości na mapach został zastosowany szczegółowy podział miasta na 215 obrębów geodezyjnych. Tylko na mapie poświęconej ludności rolniczej operowano podziałem Łodzi na 88 obwodów rolniczych, który powstał na podstawie w postaci obrębów geodezyjnych.

Właściwa interpretacja danych przestrzennych podlegających wizualizacji na planszy wymaga krótkiego komentarza metodycznego. Pod pojęciem pracujących należy rozumieć osoby wykonujące pracę przynoszącą zarobek lub dochód. W skład pracujących wchodzi zarówno pracodawcy jak i pracownicy. Zbiorowość pracujących nie obejmuje pracowników fundacji, stowarzyszeń, partii politycznych, związków zawodowych, organizacji pracodawców, samorządu gospodarczego i zawodowego.

Przez podmioty gospodarki narodowej rozumie się osoby prawne, samodzielne jednostki organizacyjne nie posiadające osobowości prawnej oraz osoby fizyczne prowadzące działalność gospodarczą. Odpowiednie dane o podmiotach gospodarki z reguły opracowane zostały metodą przedsiębiorstw, uwzględniającą miejsca faktycznej lokalizacji ich stałej siedziby. W przypadku niektórych dużych firm, a zwłaszcza hipermarketów, odwołano się do metody zakładowej.

Informacje dotyczące rodzaju działalności pracujących grupowano zgodnie z Polską Klasyfikacją Działalności (PKD). Do przemysłu i budownictwa zostało zaliczone górnictwo i kopalnictwo, przetwórstwo przemysłowe, wytwarzanie i zaopatrzenie w energię elektryczną, gaz i wodę, a także budownictwo. Usługi rynkowe obejmują przede wszystkim handel hurtowy i detaliczny oraz naprawy, hotele i restauracje, pośrednictwo finansowe, obsługę nieruchomości, wynajem i działalność związaną z prowadzeniem interesów. W zakresie usług nierynkowych mieści się m.in. administracja publiczna i obrona narodowa, ubezpieczenia, edukacja, ochrona zdrowia i opieka społeczna, organizacje i zespoły eksperckie.

W podziale pracujących według własności podmiotów gospodarki do sektora publicznego zaliczono własność państwową, własność komunalną i własność mieszaną z przewagą kapitału (mienia) podmiotów sektora publicznego. Do sektora prywatnego należy własność prywatna krajowa, własność zagraniczna oraz własność mieszaną z przewagą kapitału (mienia) podmiotów sektora prywatnego.

Do budowy planszy posłużyły w głównej mierze aktualne informacje o firmach posiadających swoją siedzibę w Łodzi, zawarte w krajowym rejestrze podmiotów gospodarki narodowej - REGON, które zostały udostępnione przez Urząd Statystyczny w Łodzi. Wskazany wyżej rejestr jest powszechnie uznawany za źródło wiarygodne. Dotychczas nie ma ono jednak charakteru wyczerpującego. Nie zawiera bowiem danych o znacznej części indywidualnych gospodarstw rolnych, które formalnie nie są zmuszone do wpisywania się do tego rejestru. Mogą też istnieć podmioty, które faktycznie nie funkcjonują, chociaż dysponują numerem rejestru. REGON zawiera dane pochodzące z deklaracji firm, których pełna weryfikacja nie jest możliwa. Filie rejestrowanych firm nie są tutaj traktowane jako odrębne podmioty. Siedziba firm jest utożsamiana z zasady z faktycznym miejscem (adresem) prowadzenia działalności gospodarczej. Jednakże niektóre podmioty z konieczności są rejestrowane według miejsca zamieszkania właściciela. Przykładem są firmy prowadzące handel obwoźny i agenci ubezpieczeniowi.

Wachlarz informacji spożytkowanych w opracowaniu map obejmuje także dane pochodzące ze statystycznej sprawozdawczości o stanie zatrudnienia. Odrębne źródło stanowiły materiały Powszechnego Spisu Rolnego z 1996 roku, który w dużych miastach nie obejmował terenów o zwartej zabudowie. Za pracujących w rolnictwie uznano pracujących wyłącznie i głównie oraz dodatkowo w gospodarstwach domowych z użytkownikiem gospodarstwa rolnego i indywidualnej działki rolnej. Przytoczone dane retrospektywne o podmiotach gospodarczych i pracujących w Łodzi w okresie transformacji pochodzą z niepublikowanych materiałów Urzędu Statystycznego w Łodzi oraz z roczników *Statystyka Łodzi* z lat 1996-2000.

Prezentowana plansza obrazuje zmienność przestrzenną aktualnej struktury społeczno-zawodowej ludności Łodzi, podlegającej fundamentalnym przekształceniom w okresie przechodzenia do gospodarki rynkowej. Znajdują one swój wyraz m.in. w prawie trzykrotnym wzroście (z 28,6 tys. aż do 80,8 tys.) liczby podmiotów gospodarki narodowej w latach 1992-2000 (tab.1). Z drugiej strony zaznaczyła się ogólna tendencja spadkowa aktywności ekonomicznej, mierzonej liczebnością pracujących (rys. 1). Liczebność ta (bez

pracujących w rolnictwie indywidualnym) w okresie 1990-2000 obniżyła się aż o 92,3 tys. (z 304,5 tys. do 212,2 tys.). W tym samym czasie szczególnie niekorzystne konsekwencje społeczno-ekonomiczne i psychospołeczne przyniósł spadek liczby pracujących w przemyśle (do 62,8 tys.).

Tabela 1. Podmioty gospodarki narodowej w Łodzi według rodzaju działalności i sektorów własności w latach 1992-2000 (stan w dniu 31 XII)

WYSZCZEGÓLNIENIE a – 1992 b – 1996 c – 2000 d – Indeks dynamiki:2000(1992=100)	Ogółem	Sektor publiczny	Sektor prywatny
Ogółem .....a	28616	994	27622
.....b	67772	932	66840
.....c	80832	1744	79088
.....d	282,5	175,5	286,3
w tym			
Przemysł .....a	7519	168	7351
.....b	13572	139	13433
.....c	13150	98	13052
.....d	174,9	58,3	177,6
Budownictwo .....a	1759	38	1721
.....b	5050	25	5025
.....c	6742	20	6722
.....d	383,3	52,6	390,6
Handel i naprawy .....a	13419	58	13361
.....b	25373	45	25328
.....c	27319	36	27283
.....d	203,6	62,1	204,2
Transport, składowanie i łączność .....a	1019	20	999
.....b	5297	17	5280
.....c	6823	12	6811
.....d	669,6	60,0	681,8
Obsługa nieruchomości i firm; nauka. ....a	2460	85	2375
.....b	9541	77	9464
.....c	11901	802	11099
.....d	483,8	943,5	467,3

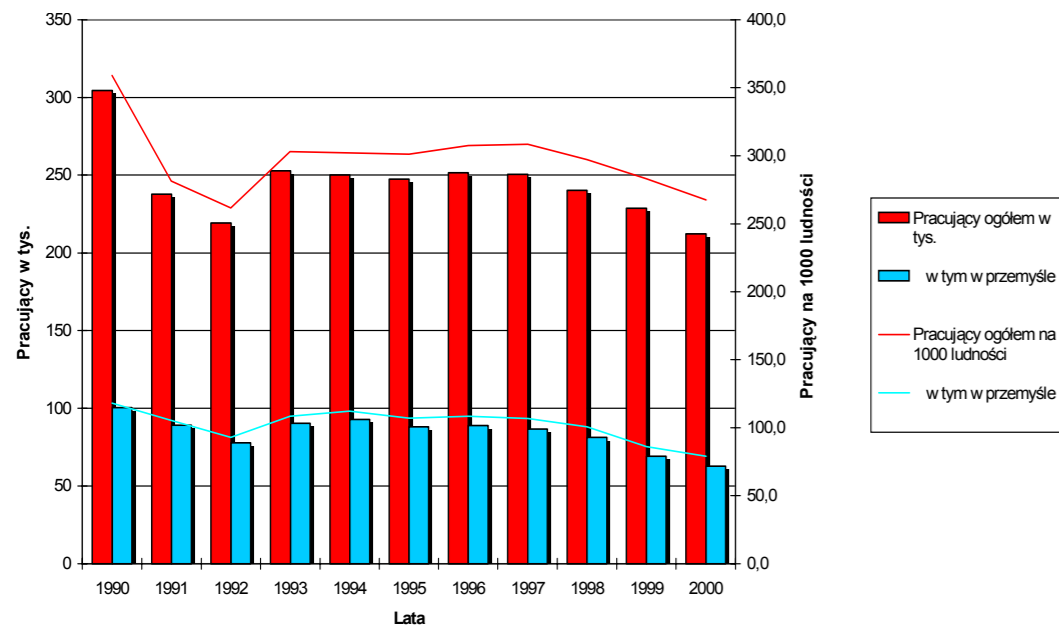
Rozkład przestrzenny liczby pracujących na terenie Łodzi wyróżnia wyjątkowo silne zróżnicowanie (mapa 1). Zaznacza się przy tym ogromna koncentracja pracujących w centralnej części miasta oraz poza nią w dzielnicach przemysłowych i magazynowo-składowych (Teofilów Przemysłowy, Zarzew Przemysłowy, Dąbrowa Przemysłowa, Nowe Sady) i dużych zespołach mieszkaniowych (Teofilów, Radogoszcz, Widzew Zachód i Wschód, Olechów, Zarzew, Dąbrowa, Chojny Zatorze, Retkinia). Na tym obszarze, zaledwie w 17 obrębach ewidencyjnych, o liczbie pracujących przekraczającej 5000 osób, skupia się prawie połowa (43,1%) ogółu pracujących w mieście. Ogólnie biorąc, liczba podmiotów gospodarki, które można w uproszczeniu utożsamiać z pracodawcami, wzrasta w przestrzeni miejskiej wraz z gęstością zaludnienia (mapa 2). Jednakże najwyższą przeciętną liczbą pracowników przypadającą na 1 podmiot gospodarki (>15) odznaczają się rejonysłowo-składowe, gdzie znajdują się stosunkowo niewiele firm.

Na terenie Łodzi wyraźnie wyodrębnią się 6 rejonów silnej koncentracji pracujących w przemyśle i budownictwie, które obejmują jednostki osiedlowe: 1) Nowe Miasto – Zielona - Centrum, 2) Widzew Zachód – Fabryczna – Dąbrowa Zachodnia - Górny Rynek, 3) Teofilów Przemysłowy, 4) Zarzew Przemysłowy – Dąbrowa Przemysłowa, 5) Nowe Rokicie - Nowe Sady, 6) Ruda (mapa 3). Tymczasem zgodnie z ogólną prawidłowością, liczba pracujących w usługach rynkowych i nierynkowych rośnie w kierunku dośrodkowym, pozostając w dodatniej zależności od intensywności zabudowy mieszkaniowej. Z kolei, pracujący w rolnictwie największą rolę odgrywają w rzadko zaludnionych rejonach peryferyjnych, gdzie w strukturze użytkowania ziemi nadal znaczny udział mają użytki rolne (mapa 4). Większość tych rejonów została przyłączona do Łodzi dopiero po II wojnie światowej.

Pracownicy sektora publicznego z reguły mają przewagę liczebną nad pracownikami sektora prywatnego w centralnej części miasta, podczas gdy pracujący w sektorze prywatnym w stosunku do pracowników sektora publicznego - w strefie peryferyjnej (mapa 5). Jednocześnie można zauważyć, że rozkład przestrzenny liczby pracujących jedynie w małych firmach prywatnych (zakłady osób fizycznych), które rozwinęły się niezwykle dynamicznie w okresie transformacji, silnie upodabnia się do rozkładu gęstości zaludnienia (mapa 6). Natomiast ich udział w ogólnej liczbie pracujących w sektorze prywatnym wzrasta w kierunku odśrodkowym.

## Literatura i materiały źródłowe

Michalski W., *Transformacja społeczno-ekonomiczna Łodzi na tle regionu*, BPR CUP w Łodzi, PTG, Łódź 1996.  
 Obraniak W., *Struktura demograficzna i społeczno-ekonomiczna ludności Łodzi*, Urząd Statystyczny w Łodzi, Łódź 1997, Seria „Analizy Statystyczne”.  
 Piotrowski W., *Spółeczno-przestrzenna struktura miasta Łodzi. Studium ekologiczne*, Ossolineum, Wrocław-Warszawa-Kraków 1966.  
 Rykiel Z., *Przemiany społeczno-przestrzennej struktury Łodzi*, [w:] XI Konwersatorium Wiedzy o Mieście, Łódź 1999.  
*Statystyka Łodzi* z lat 1996-2000, Urząd Statystyczny w Łodzi.  
 Krajowy Rejestr Urzędowy Podmiotów Gospodarki Narodowej.  
 Sprawozdawczość statystyczna o stanie zatrudnienia.  
 Powszechny Spis Rolny 1996.



Rys. 1. Pracujący poza rolnictwem indywidualnym w Łodzi w latach 1990-2000