

Położenie Łodzi na tle systemów polityczno-administracyjnych, transportowych i osadniczych

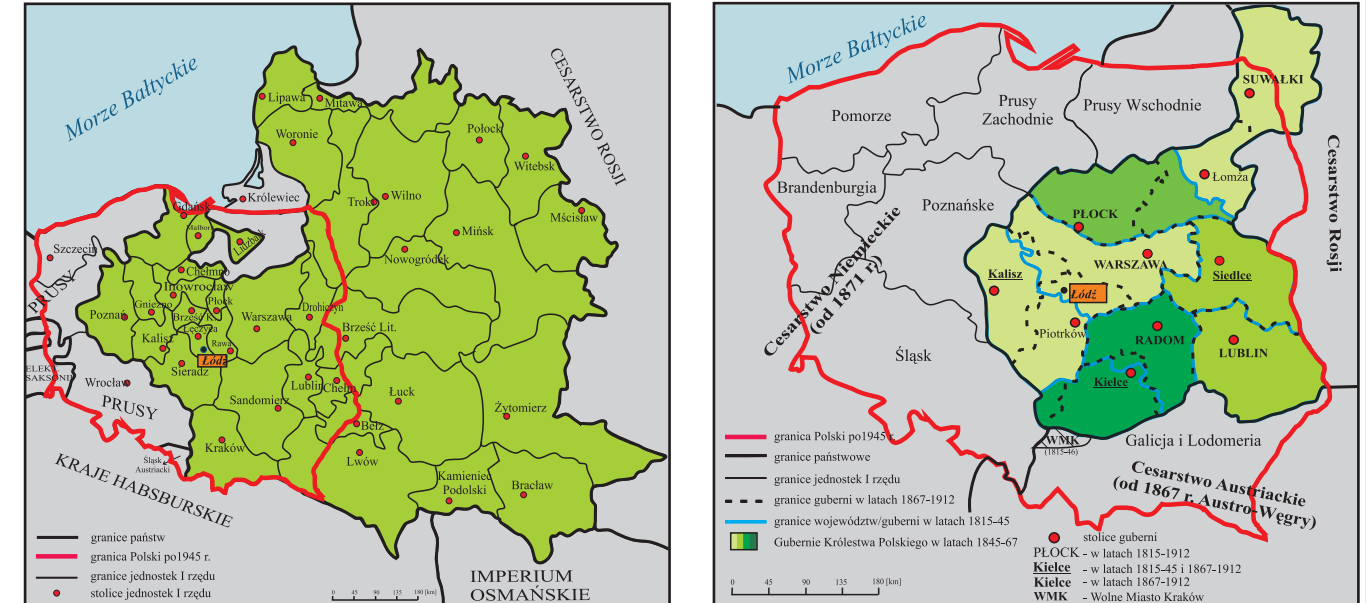
1. POŁOŻENIE ŁODZI I JEJ REGIONU W STRUKTURACH POLITYCZNYCH EUROPY



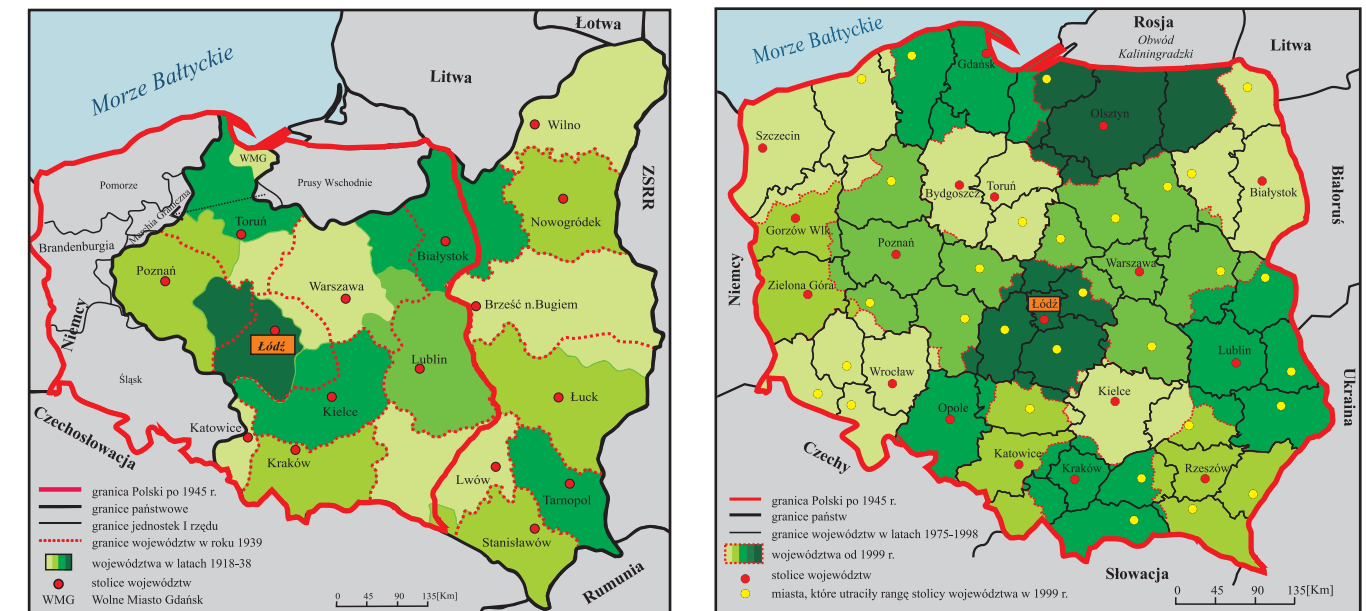
Ewa Klima, Agnieszka Rochmińska

2. POŁOŻENIE ŁODZI W ZMIENIAJĄCYM SIĘ PODZIAŁACH ADMINISTRACYJNO-POLITYCZNYCH POLSKI

2A. POŁOŻENIE ŁODZI W POLSCE PRZEDROZBIOROWEJ 2B. POŁOŻENIE ŁODZI W OKRESIE ROZBIORÓW

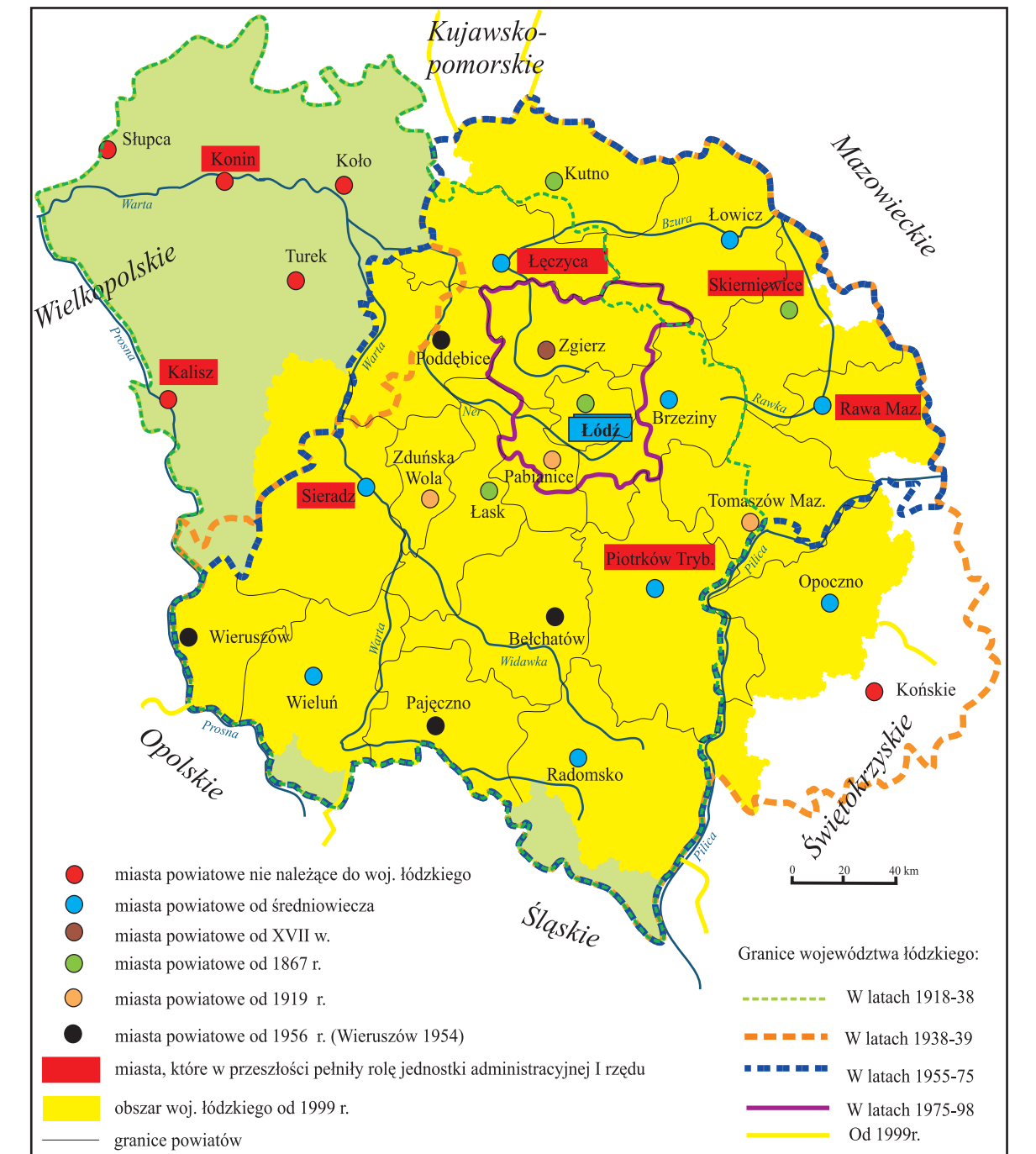


2C. POŁOŻENIE ŁODZI W LATACH 1918 - 1939. 2D. POŁOŻENIE ŁODZI PO ROKU 1975



Agnieszka Rochmińska

3. ZMIENNOŚĆ POŁOŻENIA ADMINISTRACYJNO-POLITYCZNEGO ŁODZI W REGIONIE



Agnieszka Rochmińska

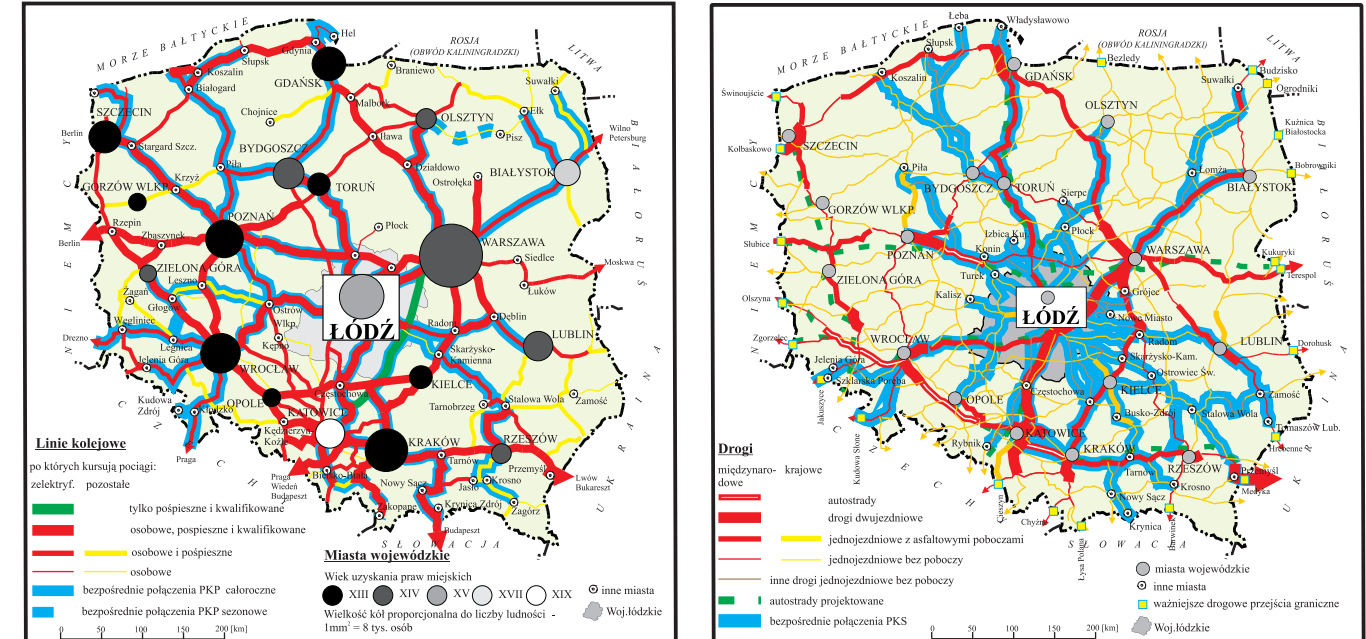
4. ŁÓDŹ W SIECI TRANSPORTOWEJ I OSADNICZEJ EUROPY



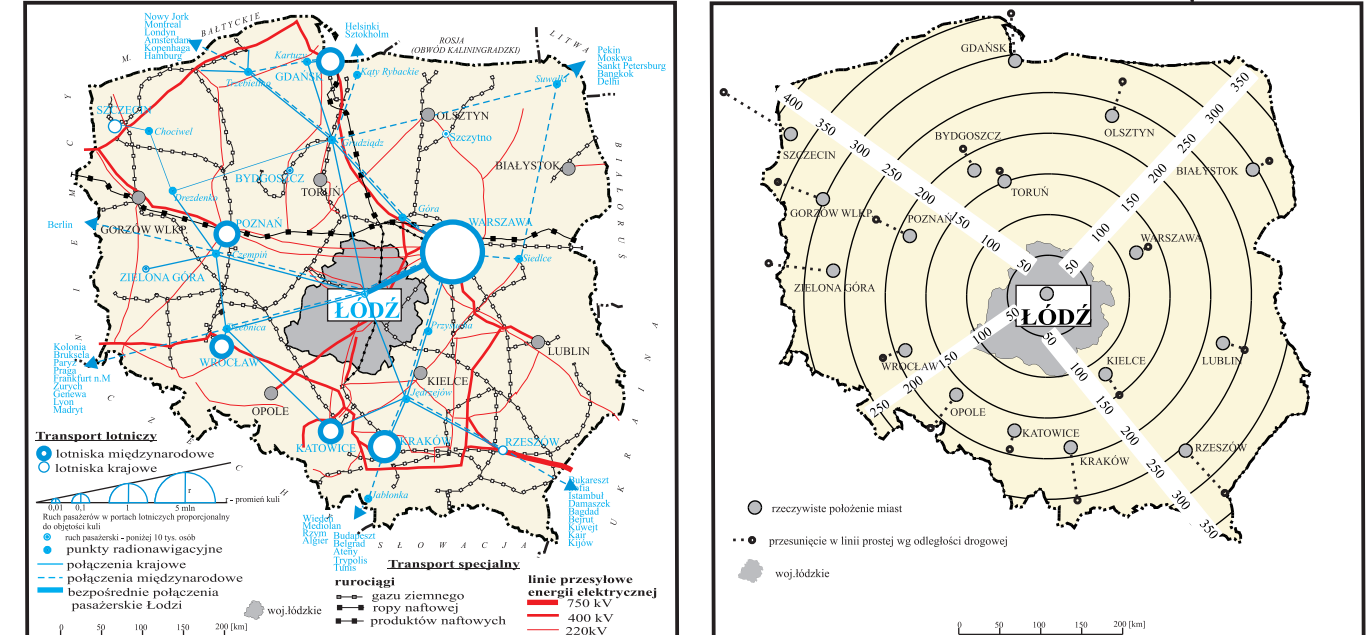
Ewa Klima, Agnieszka Rochmińska

5. POŁOŻENIE ŁODZI W KRAJOWYM SYSTEMIE TRANSPORTOWYM I OSADNICZYM

5A. ŁÓDŹ NA TLE SIECI KOLEJOWEJ I OSADNICZEJ 5B. ŁÓDŹ NA TLE SIECI DRÓG KOŁOWYCH

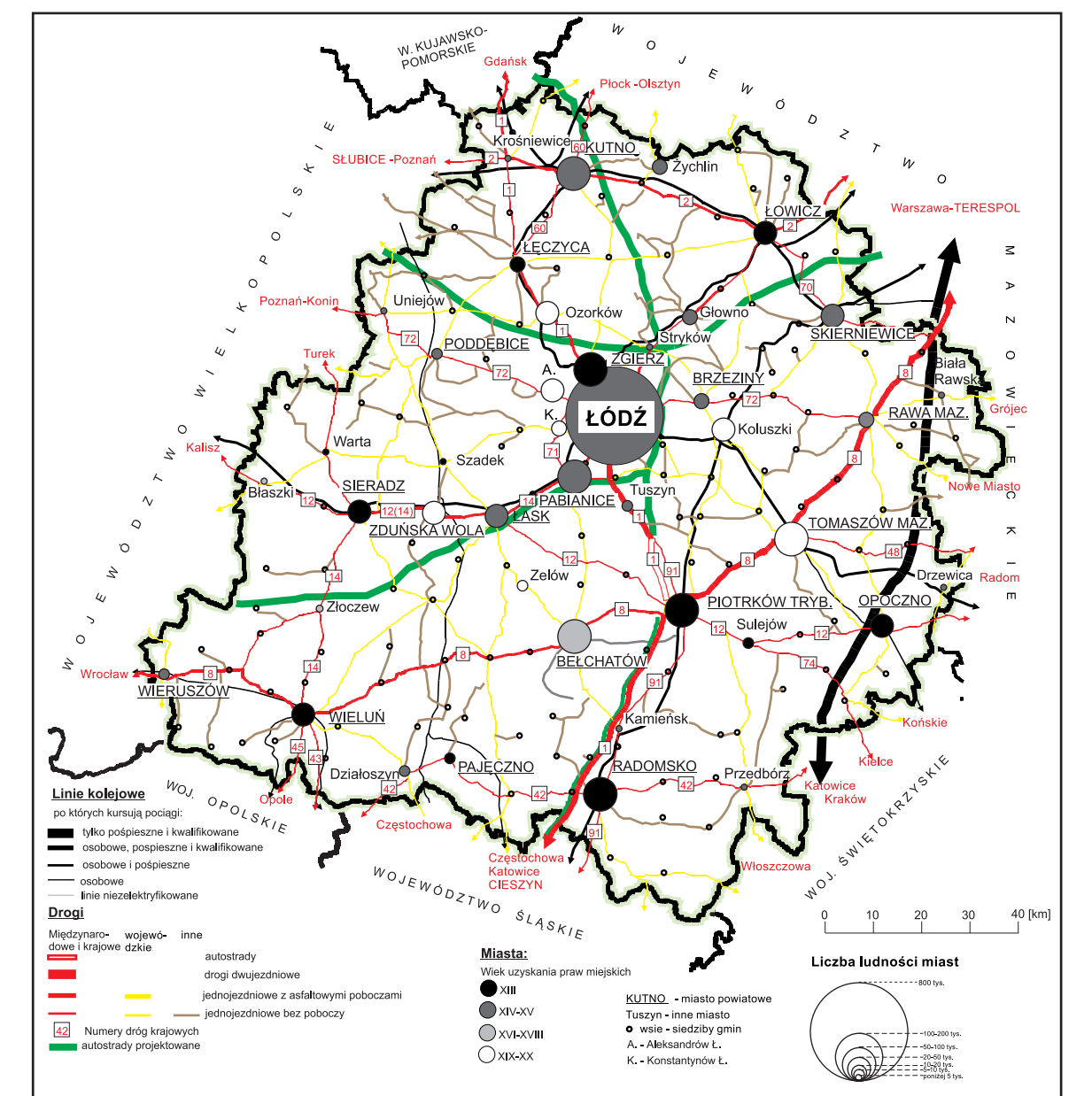


5C. ŁÓDŹ NA TLE SIECI TRANSPORTU LOTNICZEGO I SPECJALNEGO 5D. STREFY ODLEGŁOŚCI Z ŁODZI I WYDŁUŻENIE POŁĄCZEŃ DROGOWYCH



Danuta Walkiewicz

6. ŁÓDŹ W REGIONALNYM SYSTEMIE TRANSPORTOWYM I OSADNICZYM



Danuta Walkiewicz

ATLAS ŁÓDZI

Plansza II: Położenie Łodzi na tle systemów polityczno-administracyjnych, transportowych i osadniczych

Agnieszka Rochmińska, Danuta Walkiewicz, Ewa Klima

Mapa 1. Położenie Łodzi i regionu łódzkiego w strukturach politycznych Europy.

Mapa przedstawia położenie Łodzi na tle politycznych struktur międzynarodowych i podziałów administracyjnych państw Europy w roku 2002. Metodami zasięgu powierzchniowego i liniowego przedstawiono: Unię Europejską, z uwzględnieniem państw stowarzyszonych, które podpisyw umowy stowarzyszeniowe, Grupę Wyszehradzką oraz Środkowo-Europejską Strefę Wolnego Handlu – CEFTA. Metodą sygnaturową pokazano rozmieszczenie siedzib najważniejszych organizacji międzynarodowych, ONZ, NATO i inne. Są to kolejno:

- Kopenhaga – Organizacja Bezpieczeństwa i Współpracy w Europie – Zgromadzenie Parlamentarne (PA), Organizacja Bezpieczeństwa i Współpracy w Europie – Wysoki Komisarz ds.Mniejszości Narodowych (HCNM), Organizacja Narodów Zjednoczonych – Międzynarodowy Trybunał Sprawiedliwości,
- Brusksela – NATO – Sekretariat, Unia Europejska – Sekretariat Rady Ministrów, Parlament, Komisja Europejska,
- Frankfurt – Unia Europejska – Europejski Bank Centralny (ECB)
- Luksemburg – Unia Europejska – Trybunał Sprawiedliwości, Europejski Bank Inwestycyjny (EIB),
- Strasburg – Unia Europejska – Parlament, Rada Europy – Sekretariat Generalne, Zgromadzenie Parlamentarne, Europejski Trybunał Praw Człowieka,
- Paryż – Organizacja Narodów Zjednoczonych – Organizacja Narodów Zjednoczonych ds. Oświaty, Nauki i Kultury (UNESCO),
- Genewa – Organizacja Bezpieczeństwa i Współpracy w Europie, Trybunał Arbitrażowy, Organizacja Narodów Zjednoczonych – Światowa Organizacja Zdrowia (WHO), Organizacja Narodów Zjednoczonych i Własnica Organizacja Turystyki (WTO), Organizacja Narodów Zjednoczonych – Organizacja ds. Wyżywienia i Rolnictwa (FAO),
- Madryt – Organizacja Bezpieczeństwa i Współpracy w Europie – Sekretariat i Przewodniciel ds. Wolności Mediów, Organizacja Narodów Zjednoczonych – Organizacja Narodów Zjednoczonych ds. Rozwoju Przemysłowego (UNIDO)
- Rzym – Organizacja Bezpieczeństwa i Współpracy w Europie – Biuro ds Instytucji Demokratycznych i Praw Człowieka (ODIHR)

Choć Łódź leży blisko matematycznego środka Europy to jej względne położenie polityczne ma wyraźny charakter peryferyjny, szczególnie w odniesieniu do Unii Europejskiej. Łódź (dzięki bliskości Warszawy) zyskuje na pewno w kontekście Środkowo-Europejskim. Obok zaznaczonych na mapie organizacji CEFTA, grupy Wyszehradzkiej Polska należy do Inicjatywy Środkowo-Europejskiej, Rady Europy, NATO, Rady Państw Morza Bałtyckiego i innych. W Łodzi nie ma jednak żadnych siedzib organizacji międzynarodowych. Najmniejsze odległości dzieła miasto od Biura ds. Instytucji Demokratycznych i Praw Człowieka OBWE w Warszawie (ok. 140 km), a od Sekretariatu UNIDO w Wiedniu (ok. 600 km). W Wiedniu znajduje się także biuro UNIDO. Inne miasta-siedziby organizacji oddalane są o ponad 1000 km od Łodzi. Najbliższą położoną stolicą, poza Warszawą, jest Berlin. W podobnej odległości znajdują się: Praga, Bruksela i Wilno. Największą odległość dzieła Łódź od Lizbony, ok. 2000 km. Na mapie pokazano również pierwszy szczebel podziału administracyjnego państw europejskich. Województwo łódzkie pod względem powierzchni (18,2 tys. km²) i liczby ludności (2653 tys.) należy do dużych jednostek administracyjnych I rzędu i ustępuje jedynie średniej dla regionów hiszpańskich, francuskich i niemieckich (Tab. 1).

Lp.	Państwo	Nazwa jednostki administracyjnej I rzędu (część nazw w językach własnych)	Liczba jednostek I rzędu	Śr. pow. jednostki I rzędu (tys. km ²)	Śr. liczba lud. jednostki I rzędu (w tys.)
1.	Albania	Rreeth	37	0,8	92,4
2.	Andora	Gmina	7	0,07	10,1
3.	Austria	Bundesland	9	9,3	896,7
4.	Bulgaria	Province (oblast)	9	12,3	923,3
5.	Belgia	Region	3	10,2	3396,7
6.	Białoruś	Voblast	6	34,6	1703,3
7.	Bośnia i Hercegowina	Kraj	2	25,5	1890,0
8.	Chorwacja	Županija	21	2,7	214,3
9.	Czechy	Kraj	13	6,1	792,3
10.	Dania	Amt + 2 wydzielone gminy miejskie	16	3,1	377,1
11.	Estonia	Maakond + 5 miast wydzielonych	20	3,0	97,3
12.	Finlandia	Laani + 1 okręg autonomiczny*	20	16,9	257,0
13.	Francja	Region	22	25,1	2664,1
14.	Grecja	Namos	52	2,5	202,3
15.	Hiszpania	Autonomous communitie	17	29,8	2312,9
16.	Holandia	Province	12	3,4	1300,0
17.	Irlandia	Province	4	17,6	915,0
18.	Islandia	Okręgi (sysle. + miasta wydzielone)	7	14,7	38,7
19.	Jugosławia	2 republiki – Serbia i Czarnogóra (w Serbii 2 okręgi autonomiczne Kosowo i Wojewodina)	4	25,6	2650,0
20.	Liechtenstein	Gemeinde (komuna)	11	0,02	2,8
21.	Litwa	Rajonas+ 11 miast wydzielone	55	1,5	84,3
22.	Luksemburg	Dystrykt	3	0,9	140,0
23.	Lotwa	Rajons+ 7 miast wydzielone	33	1,9	74,8
24.	Macedonia	Opština	34	0,8	64,4
25.	Malta	Okręgi	6	0,05	62,2
26.	Moldawia	Juletul	48	2,8	359,2
27.	Monako	Dzielnica	4	0,0005	8,0
28.	Niemcy	Land	16	22,3	5129,4
29.	Norwegia	Fylke	20	16,2	220,5
30.	Polska	województwo	16	19,5	2415,6
31.	Portugalia	Distrito+2 regiony autonomiczne (Azory, Madiera.)	20	5,1	544,4
32.	Rumunia	Judet	41	5,8	550,5
33.	San Marino	Castelli	9	0,007	2,8
34.	Słowacja	Kraj	8	6,1	672,5
35.	Słowenia	Obczin	62	0,3	32,1
36.	Szwajcaria	Canton	26	1,8	308,3
37.	Szwecja	Lan	21	21,4	421,4
38.	Turcja	Il	79	9,8	807,0
39.	Ukraina	Oblast+ 2 wydzielone miasta + 1 autonomiczna republika	27	22,4	1877,8
40.	Watykan	–	1	0,0004	1,0
41.	Węgry	Megye	19	2,4	260,3
42.	Włochy	Regione	20	15,1	2876,0
43.	Wielka Brytania	Hrabstwa (Anglia – 46), dystrykt (Irlandia Płn. – 26), Szkocja (region – 9 + 3 terytoria wyspiarskie), Walia (Hrabstwa – 8)	92	2,7	632,6
– średnio	–	–	–	9,4	890,3
– łódzkie	województwo	–	–	18,2	2653,0

Literatura

Administrative divisions. Country profile category: Government.

http://www.odei.gov/cia/publications/factbook/*fields/administrative_divisions.html.

Atlas Bordas Géographique, 1991, Bordas, Paryż.

Atlas Geograficzny, 1990, PPKWK, Warszawa.

European Spatial Development Perspective, 1999, European Commission.

Global Statistics; Geolive.com, 2001.

K o n o p k a M., 2000, *Integracja Europejska*, Warszawa.

Leksykon państw świata, 1994, Kronika, Warszawa.

M a r s z a l e k A. (red.), 1997, *Integracja europejska*, Wyd. UL, Łódź.

M i c h a l o w s k a - G o r z y o d a K. (red.), 1999, *Unia Europejska*, PWN, Warszawa.

Perry-Catohda Library. Map Collection, The University of Texas at Austin, 2001.

http://www.lib.utexas.edu/maps/europe.html.

Rocznik statystyczny, 1999, GUS, Warszawa.

Sixth Periodic Report on the Social and Economic Situation and Development of the Region of the European Union, European Comision 1999.

Mapa 2: Położenie Łodzi w zmieniających się podziałach administracyjno-politycznych Polski.

Za pomocą metod: zasięgu powierzchniowego, liniowego i sygnaturową, przedstawiono położenie Łodzi na tle zmieniających się podziałów administracyjno-politycznych Polski. Podział administracyjny Państwa Polskiego na województwa kształtował się w sposób naturalny od XIV w. do XVIII w. Województwa wywodzily się z dawnych księstw dzielnicowych lub księstw i ziem inkorporowanych. Dawne terytoria dzielnicowe – ziemie, które utrzymały pełną hierarchię urzędników ziemskich z wojewodami na czele, w XV w. zaczęto nazywać województwami. Rzeczpospolita przedrozbiorowa charakteryzowała się niestabilnością granic państwowych, a proces kształtowania się jej podziału administracyjnego był długotrwały.

A. Mapa pokazuje zasięg Państwa Polskiego oraz jego podział na województwa w 2 poł. XVIII w., czyli tuż przed rozbiorem. Łódź od XIV w. do 1793 r. położona była w województwie łęczyckim (dokładnie w jego środkowo-południowej części), które w ówczesnym podziale politycznym Polski należało do najmniejszych jednostek administracyjnych I rzędu.

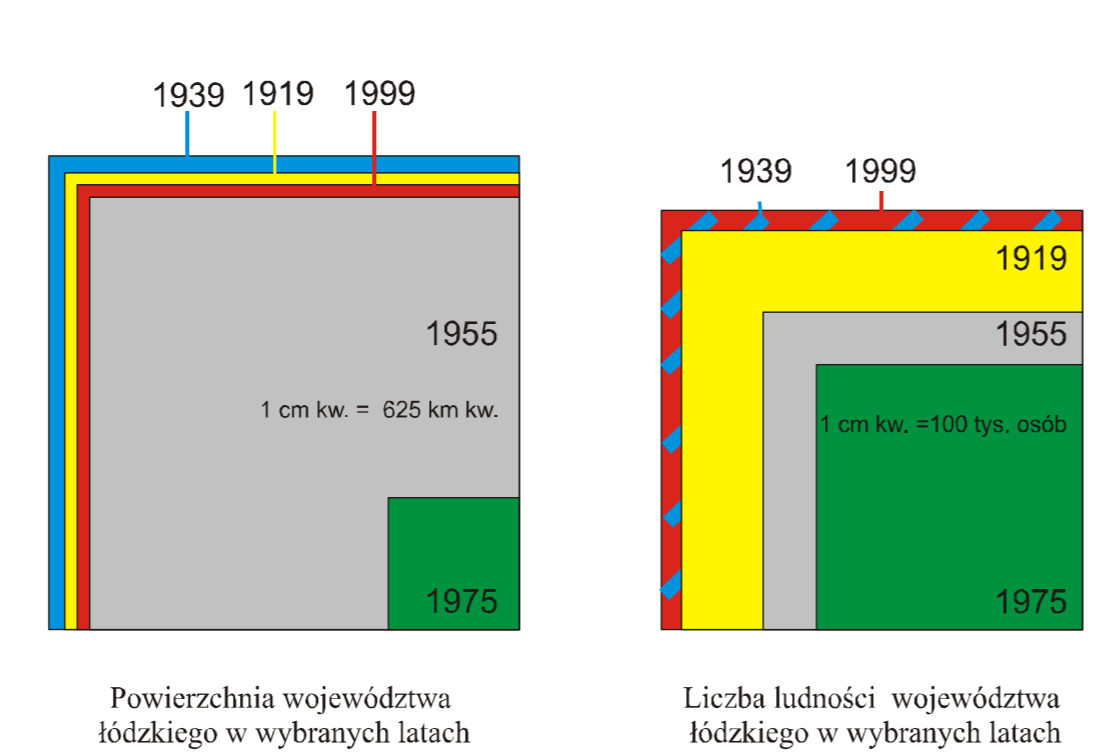
B. Mapa przedstawia tylko zmiany podziału administracyjnego Królestwa Polskiego, a od 1866 r. generalgubernatorstwa warszawskiego. Pominięto krótkotrwałe reorganizacje terytorialne na początku rozbiorów oraz z czasów Księstwa Warszawskiego. W latach 1815 – 1912 na terenie Królestwa doszło do 3 zasadniczych reform administracyjnych, które polegały m.in. na zmianie liczby jednostek administracyjnych I rzędu (z 8 na 5, a następnie 10). W 1912 r. z części guberni siedleckiej (skasowanej) i lubelskiej utworzono gubernie chełmińska, którą następnie w 1915 r. włączono do Rosji. Te ostatnie zmiany nie zostały przedstawione na mapie. Łódź w czasach rozbiorów przez 74 lata położona była w jednostkach administracyjnych I rzędu ze stolicą w Warszawie. W latach 1867-1915 miasto znajdowało się w guberni piotrkowskiej (Piotrków).

C. Mapa przedstawia podziały administracyjne Polski w okresie międzywojennym. Do roku 1938 utrzymywał się, oparty na podziałach administracyjnych państw zaborczych, tymczasowy podział terytorialny Państwa Polskiego wprowadzony w latach 1919-22. Celem reformy z lat 1938/39 było zatarcie śladów granic zaborczych, przy zachowaniu zasadniczego kształtu podziału wprowadzonego w latach 1919-22. Wprowadzono po I wojnie podział na województwa wraz ze zmianami z lat 1937-39 był podstawą reformy, przeprowadzonej po II wojnie światowej i mimo wielu zmian dotrwał do roku 1975. W okresie II Rzeczpospolitej położenie polityczne Łodzi uległo zasadniczej zmianie, bowiem miasto w roku 1919 stało się po raz pierwszy w historii siedzibą stolicy nowoutworzonego województwa łódzkiego. W 1938 r. w wyniku Konferencji Monachijskiej doszło do zmian politycznego położenia II Rzeczpospolitej. Niemcy zajęły Sudety, Polacy przyłączyła Zaolzie, a część Słowacji (w tym Ukrainę Zakarpacką) włączono do Węgier – tym samym II Rzeczpospolita uzyskała wspólną granicę z państwem węgierskim. Przed wybuchem II wojny światowej w marcu 1939 r. do III Rzeszy włączono część Czechosłowacji w postaci Protektoratu Czech i Moraw, a z reszty terenu utworzono państwo słowackie Josefa Tiso. Te ostatnie zmiany nie wpłynęły bezpośrednio na położenie Łodzi w samej II Rzeczpospolitej więc nie uwzględniono ich na mapie.

D. Mapa przedstawia miejsce Łodzi w podziale administracyjnym z roku 1975 r. oraz w podziale aktualnym – obowiązującym od 1 stycznia 1999 roku. Zaznaczono na niej również miasta, które w 1999 r. utracily statut ośrodków wojewódzkich stając się jedynie siedzibami powiatów. Centralne położenie w kraju uzyskała Łódź dopiero po II wojnie światowej. We wcześniejszych okresach miasto leżało zawsze blisko zachodnich granic I i II Rzeczpospolitej oraz w okresie zaborów dokonanych przez Rosję.

Okres	Państwo	Jednostka administracyjna I rzędu	Stolica jednostki administracyjnej I rzędu
XIV w. – 1793	I Rzeczpospolita	Województwo łęczyckie	Łęczyca
1793–1807	Prusy	Provincia Prusy Południowe	Warszawa
1807–1815	Księstwo Warszawskie	Departament warszawski	Warszawa
1815–1837	Królestwo Polskie (Rosja)	Województwo mazowieckie	Warszawa
1837–1867	Królestwo Polskie (Rosja)	Gubernia mazowiecka – od 1842 r. gubernia warszawska	Warszawa
1867–1915	Generalgubernatorstwo warszawskie	Gubernia piotrkowska	Piotrków Trybunalski
1915–1919	Gubernatorstwo Warszawskie		Warszawa
	II Rzeczpospolita	Stolica województwa łódzkiego	Łódź
1939–1945	III Rzesza (Kraj Warty)	Rejencja kaliska (od 1941 łódzka)	Kalisz (Łódź)
Od 1919/18/1939	Polska	Stolica województwa łódzkiego	

1.	Albania	Rreeth	37	0,8	92,4
2.	Andora	Gmina	7	0,07	10,1
3.	Austria	Bundesland	9	9,3	896,7
4.	Bulgaria	Province (oblast)	9	12,3	923,3
5.	Belgia	Region	3	10,2	3396,7
6.	Białoruś	Voblast	6	34,6	1703,3
7.	Bośnia i Hercegowina	Kraj	2	25,5	1890,0
8.	Chorwacja	Županija	21	2,7	214,3
9.	Czechy	Kraj	13	6,1	792,3
10.	Dania	Amt + 2 wydzielone gminy miejskie	16	3,1	377,1
11.	Estonia	Maakond + 5 miast wydzielonych	20	3,0	97,3
12.	Finlandia	Laani + 1 okręg autonomiczny*	20	16,9	257,0
13.	Francja	Region	22	25,1	2664,1
14.	Grecja	Namos	52	2,5	202,3
15.	Hiszpania	Autonomous communitie	17	29,8	2312,9
16.	Holandia	Province	12	3,4	1300,0
17.	Irlandia	Province	4	17,6	915,0
18.	Islandia	Okręgi (sysle. + miasta wydzielone)	7	14,7	38,7
19.	Jugosławia	2 republiki – Serbia i Czarnogóra (w Serbii 2 okręgi autonomiczne Kosowo i Wojewodina)	4	25,6	2650,0
20.	Liechtenstein	Gemeinde (komuna)	11	0,02	2,8
21.	Litwa	Rajonas+ 11 miast wydzielone	55	1,5	84,3
22.	Luksemburg	Dystrykt	3	0,9	140,0
23.	Lotwa	Rajons+ 7 miast wydzielone	33	1,9	74,8
24.	Macedonia	Opština	34	0,8	64,4
25.	Malta	Okręgi	6	0,05	62,2
26.	Moldawia	Juletul	48	2,8	359,2
27.	Monako	Dzielnica	4	0,0005	8,0
28.	Niemcy	Land	16	22,3	5129,4
29.	Norwegia	Fylke	20	16,2	220,5
30.	Polska	województwo	16	19,5	2415,6
31.	Portugalia	Distrito+2 regiony autonomiczne (Azory, Madiera.)	20	5,1	544,4
32.	Rumunia	Judet	41	5,8	550,5
33.	San Marino	Castelli	9	0,007	2,8
34.	Słowacja	Kraj	8	6,1	672,5
35.	Słowenia	Obczin	62	0,3	32,1
36.	Szwajcaria	Canton	26	1,8	308,3
37.	Szwecja	Lan	21	21,4	421,4
38.	Turcja	Il	79	9,8	807,0
39.	Ukraina	Oblast+ 2 wydzielone miasta + 1 autonomiczna republika	27	22,4	1877,8
40.	Watykan	–	1	0,0004	1,0
41.	Węgry	Megye	19	2,4	260,3
42.	Włochy	Regione	20	15,1	2876,0
43.	Wielka Brytania	Hrabstwa (Anglia – 46), dystrykt (Irlandia Płn. – 26), Szkocja (region – 9 + 3 terytoria wyspiarskie), Walia (Hrabstwa – 8)	92	2,7	632,6
– średnio	–	–	–	9,4	890,3
– łódzkie	województwo	–	–	18,2	2653,0



1.	Albania	Rreeth	37	0,8	92,4
2.	Andora	Gmina	7	0,07	10,1
3.	Austria	Bundesland	9	9,3	896,7
4.	Bulgaria	Province (oblast)	9	12,3	923,3
5.	Belgia	Region	3	10,2	3396,7
6.	Białoruś	Voblast	6	34,6	1703,3
7.	Bośnia i Hercegowina	Kraj	2	25,5	1890,0
8.	Chorwacja	Županija	21	2,7	214,3
9.	Czechy	Kraj	13	6,1	792,3
10.	Dania	Amt + 2 wydzielone gminy miejskie	16	3,1	377,1
11.	Estonia	Maakond + 5 miast wydzielonych	20	3,0	97,3
12.	Finlandia	Laani + 1 okręg autonomiczny*	20	16,9	257,0
13.	Francja	Region	22	25,1	2664,1
14.	Grecja	Namos	52	2,5	202,3
15.	Hiszpania	Autonomous communitie	17	29,8	2312,9
16.	Holandia	Province	12	3,4	1300,0
17.	Irlandia	Province	4	17,6	915,0
18.	Islandia	Okręgi (sysle. + miasta wydzielone)	7	14,7	38,7
19.	Jugosławia	2 republiki – Serbia i Czarnogóra (w Serbii 2 okręgi autonomiczne Kosowo i Wojewodina)	4	25,6	2650,0
20.	Liechtenstein	Gemeinde (komuna)	11	0,02	2,8
21.	Litwa	Rajonas+ 11 miast wydzielone	55	1,5	84,3
22.	Luksemburg	Dystrykt	3	0,9	140,0
23.	Lotwa	Rajons+ 7 miast wydzielone	33	1,9	74,8
24.	Macedonia	Opština	34	0,8	64,4
25.	Malta	Okręgi	6	0,05	62,2
26.	Moldawia	Juletul	48	2,8	359,2
27.	Monako	Dzielnica	4	0,0005	8,0
28.	Niemcy	Land	16	22,3	5129,4
29.	Norwegia	Fylke	20	16,2	220,5
30.	Polska	województwo	16	19,5	2415,6
31.	Portugalia	Distrito+2 regiony autonomiczne (Azory, Madiera.)	20	5,1	544,4
32.	Rumunia	Judet	41		